

CERCETĂRI ARHEOLOGICE LA BISERICA MARE DIN CETATEA AIUDULUI. I: INTERIORUL BISERICII

Daniela MARCU ISTRATE^a, Sebastian Ovidiu DOBROTĂ^a,
Vasile Paul SCROBOTĂ^a, Ionuț Cosmin CODREA^b

^a Institutul de Arheologie Vasile Pârvan, București, România; e-mail: dmarcuistrate@gmail.com; sebastiandobrota@gmail.com; paulscrobota@gmail.com

^b Muzeul Civilizației Dacice și Romane, Deva, România; e-mail: ionut.codrea@yahoo.com

Doamnei Marianne Dumitrache,
Omagiul autorilor la cea de 80-a aniversare

Keywords: medieval church, Aiud, archaeology of churches, Transylvania, medieval Hungary

Abstract: At the start of the 21st century, the fortress in the city of Aiud housed two churches, one larger, of Calvinist Rite, with a 15th-century Gothic aspect, the other one smaller, of Lutheran Rite, rebuilt in the 19th-century over the demolished structure of an older one, which was likely dating back to the 14th century. The large church had also suffered modifications over its long history, mostly in Baroque style, but its origins and actual age were unknown. Archaeological excavations at the large church of the Aiud Fortress first started in 2008, and were then resumed in 2018, in the context of a restoration project. Continuing to this day, the investigations brought to light a plethora of new data about the historical development of the site, foremost amongst them being the discovery of the ruins of an earlier church underneath the 15th century one. Inside the present-day choir, robber trenches and remnants of foundation masonry retraced the outline of a sanctuary which ended eastwards in a polygonal apse, propped on the corners by buttresses. Further west, in the first bay of the present-day southern side-aisle, were brought to light the ruins of the interlocking between the old nave and its sanctuary. Nevertheless, this older church, already showing a Gothic layout, had not been the first Christian cult building of Aiud, as rather conclusively proved by the fact that its apse overlapped a grave. However, at this time, it cannot be concluded if this burial should be connected with the original small church, or with an even older structure on the site of the large one.

Regarding the present-day large church, the excavations evinced a multistage evolution, with the sanctuary being built at first as an expansion of the older cult building. The construction of the sanctuary actually involved two distinct phases, the second one being effectively a rebuilding from foundation up, on an only slightly different trajectory. The erection of the new naves, and the demolition of the older one, came only at a later time. After this, there were a series of small scale interventions, and then the 18th-century brought major transformations. The church was burned down at the start of the century, and remnants of historical pavement still covered in soot and ashes could still be found during the excavations, underneath elements of fallen vaults. After functioning for a long while in improvised circumstances, the interior of the church was refurbished in the Baroque style at the end of the century, only the sanctuary retaining its historical Gothic looks. As part of the renewal, the inner ground level was raised with almost 1 m of rubble and various backfills, and, during the current renovation, the top layer of this re-leveling has produced about 400 coins, spread over the 19th and 20th century, with only a few pieces from the second part of the 18th one. The newest major makeover of the interior took place in 2019, when, stirred by the archaeological results, the renovation team lowered the ground level of the sanctuary back to its original pre-18th-century one.

Besides the data regarding the evolution of the built structures of the church, the archaeological excavations also brought to light a number of burials, both predating the present-day cult built and performed inside it, a myriad of fragmented architectonical elements, and archaeological materials, mostly of ceramic nature, spread over a time frame ranging from Roman times to the early modern and contemporary periods.

Due to the huge amount of data, this paper presents only a brief look on the results of the archaeological excavations undertaken inside the church. The results of the investigations carried out outside the church will be presented at a later date.

Cuvinte-cheie: biserică medievală, Aiud, arheologia bisericilor, Transilvania, Ungaria medievală

Rezumat: La începutul secolului al XXI-lea, în cetatea din orașul Aiud se aflau două biserici, una mai mare, reformată, cu un aspect gotic de secol XV, cealaltă mai mică, evanghelică, recondiționată în secolul al XIX-lea peste structura demolată a uneia mai vechi, ce data probabil din secolul al XIII-lea. Biserica mare suferise și ea modificări pe parcursul îndelungatei ei istorii, îndeosebi în stil baroc, dar originile și vechimea ei adevărată erau necunoscute.

Săpăturile arheologice de la biserica mare a Cetății Aiudului au început în 2008, pentru a fi reluate abia în 2018, în contextul unui program de restaurare. Continuând și în ziua de astăzi, investigațiile au furnizat o multitudine de noi date despre evoluția istorică a sitului, îndeosebi prin descoperirea ruinelor unei biserici mai vechi sub cea de secol XV. În interiorul corului actual, șanțuri de demantelare și rămășițe de fundații retrăsau conturul unui sanctuar încheiat spre est într-o absidă poligonală, cu contraforturi pe colțuri. Mai la vest, în prima travee a actualei colaterale de sud, au fost aduse la lumina zilei ruinele întrețeserii dintre vechea navă și sanctuarul acesteia. Această biserică, deja prezentând o planimetrie gotică, nu a fost însă prima clădire de cult creștină a Aiudului, după cum rezulta destul de evident din faptul că absida acesteia a suprapus un mormânt. Totuși, pentru moment, nu se poate stabili dacă această înhumăție trebuie pusă în conexiune cu biserica mică originală sau cu o structură încă și mai veche de pe locația bisericii mari.

În ceea ce privește biserica actuală, excavațiile au relevat o evoluție în mai multe etape, cu sanctuarul inițial construit ca o extindere a clădirii de cult mai veche. Înălțarea sanctuarului a implicat de fapt două faze distincte, cea de a doua fiind efectiv o recondiționare de la nivel de fundație pe un traseu numai ușor diferit. Ridicarea noilor nave și demolarea celei vechi au avut loc ulterior. Au urmat intervenții de mai mici proporții, după care secolul al XVIII-lea a adus transformări masive. Biserica a fost arsă la începutul secolului, și rămășițe din pavajul istoric, încă acoperite în funingine și cenușă, au mai putut fi găsite în timpul săpăturilor, sub elemente aparținând bolților prăbușite. După ce a funcționat vreme îndelungată în circumstanțe improvizate, interiorul

bisericii a fost reamenajat în stil baroc la sfârșitul secolului, numai sanctuarul reținându-și aspectul gotic. În cursul acestor transformări, nivelul de călcare interior a fost ridicat cu aproape 1 m de molozuri și diferite alte umpluturi, și, în cursul restaurării actuale, stratul superior al acestei nivelări a produs în jur de 400 de monede, acoperind îndeosebi perioada secolelor al XIX-lea și al XX-lea, cu numai câteva piese din a doua jumătate a secolului al XVIII-lea. Cea mai nouă modificare majoră a interiorului a avut loc în 2019, când, însuflețiti de rezultatele cercetărilor arheologice, membrii colectivului de restaurare au coborât nivelul de călcare din sanctuar înapoi la cota sa originală de dinaintea secolului al XVIII-lea.

Pe lângă datele colectate privind evoluția structurilor clădite ale bisericii, săpăturile arheologice au adus la lumină și o serie de morminte, atât anterioare clădirii de cult actuale cât și efectuate în interiorul acesteia, o multitudine de fragmente de elemente arhitecturale, precum și materiale arheologice, îndeosebi de factură ceramică, răspândite pe un interval pornind din timpurile romane și mergând până în perioada modernă timpurie și actuală.

Ca urmare a imensei cantități de informație colectată, acest articol prezintă pe scurt numai rezultatele săpăturilor arheologice efectuate în interiorul bisericii. Rezultatele investigațiilor efectuate în exteriorul bisericii vor fi prezentate ulterior.

Veche așezare a comitatului Alba, municipiul Aiud (*Nagyenyed, Enyed, Strassburg am Mieresch, Grossenyed, Engeten, Egydstadt* etc.¹) este așezat pe drumul de la Alba Iulia spre Turda, desfășurându-se pe ambele maluri ale râului omonim, pe terasa malului stâng al Mureșului. Localitate cu drept de târg încă din evul mediu², a beneficiat de o lungă și bogată istorie, concentrată, din punctul de vedere al patrimoniului imobil, în zona centrală a localității, și îndeosebi între zidurile de apărare ale puternicii cetăți a Aiudului, ce supraviețuiește și astăzi, deși văduvită de șanțul de apărare (Fig. 1³).

Prima mențiune documentară a localității este considerată ca fiind un act emis în 7 noiembrie 1293 de către regele Andrei III (1290–1301) al Ungariei și Croației, prin care era întărită o danie făcută Capitlului de Alba Iulia de către regele Ladislaus IV Cumanul (1272–1290) – 60 de familii de români, originare de pe alte moșii și așezate pe posesiunile acestuia *Enud* (Aiud) și *Fylesd*⁴. Indirect, atestarea documentară este și mai timpurie, situație ce se repetă în 1299, când, la statornicirea pietrelor de hotar dintre *Enyed* (Aiud) și *Orbo* (Oarba), se menționează că episcopia pierduse actele pe care le avea în legătură cu aceste două posesiuni cu ocazia răscoalei sașilor din 1277⁵. Materialele arheologice descoperite sugerează că începuturile Aiudului medieval se cuvin împinse și mai mult înapoi în timp, săpăturile furnizând cantități respectabile de ceramică caracteristică secolelor X–XII, în contexte elocvente de etape de locuire succesivă⁶.

Când anume a ajuns așezarea astfel formată să aibă și biserică, este mai dificil de precizat. Un act din 3 martie

1332 îi menționează pe preoții Aiudului⁷, în perioada 1317–1320 sunt consemnate veniturile anuale ale parohiei din Aiud⁸, iar, și mai înainte, într-un act din 4 septembrie 1302 se menționează că încă din vechime oamenii capitlului de Alba strângeau dijele Aiudului (*Enudin*)⁹. În orice caz, toate aceste date sunt anterioare celor menționate în bine-cunoscuta inscripție citită de Szathmáry în secolul al XIX-lea pe unul dintre contraforturile bisericii mici (Fig. 2/a)¹⁰:

HOC•OPUS•
INCHOETVM
EST ANNO•
DNI•M•CC•
C•X•X•X•III
ET•FINI
TUM•III

Deși în prezent nu mai există, fiind demolată în 1865–1866 și înlocuită de actuala biserică evanghelică (Fig. 2/b), biserica mică din cetatea Aiudului este bine documentată pentru un monument dispărut, beneficiind, chiar înainte de dezafectarea ei, de înregistrări care – după standardele perioadei – au fost detaliate. În privința destinației sale inițiale, este suficient de menționat că, situată în partea de est a cetății Aiudului, puțin decalată către nord față de axa fortificației, biserica avea într-adevăr proporții reduse, în pofida adăugirilor făcute în decursul timpului la nucleul inițial – după toate aparențele o sală simplă, iar la subsol funcționa un osuar, în care, conform informațiilor de epocă, se aflau depozitate 1400–2000 de schelete¹¹. Toate aceste trăsături conduceau către interpretarea bisericii mici drept o construcție ce se încadrează în seria capelelor accesorii bisericii principale, fenomen frecvent întâlnit în mediul german al Transilvaniei,

¹ Socaciu, Takács 2010, p. 32; Suciu 1967, p. 28; Szabó 2003, voce Aiud.

² Binder 1997, p. 47; Fabini 1998, p. 225.

³ Cu excepția cazurilor în care se precizează o sursă bibliografică pentru ilustrație, fotografiile și desenele se datorează colectivului de cercetare arheologică ce a întreprins lucrările de la biserică în 2008 și 2018–2020.

⁴ DIR.XIII C.II, nr. 446, p. 400–440; Dumitrache 1978, p. 45; Fabini 1998, p. 223; *Urkundenbuch*..., vol. I, nr. 195.

⁵ DIR.XIII C.II, nr. 499, p. 455–456; Dumitrache 1978, p. 45; Fabini 1998, p. 224; *Urkundenbuch* ..., vol. I, nr. 529f.

⁶ Situațiile la care se face referință au fost identificate în timpul săpăturilor din exteriorul bisericii. Rezultatele, aflate încă în prelucrare, vor fi prezentate într-un studiu ulterior.

⁷ DIR.XIV C.III, nr. 56.

⁸ DIR.XIV C.I, p. 268; Fabini 1998, p. 224; *Urkundenbuch* ..., vol. I, nr. 329.

⁹ DIR.XIV C.I, p. 19; *Urkundenbuch* ..., vol. I, nr. 224.

¹⁰ Burnichioiu 2006, p. 9, fig. 7; Szathmáry 1868, p. 52.

¹¹ Burnichioiu 2006, p. 10; Seivert 1866, p. 13; Szathmáry 1868, p. 48–52.

iar componenta etnic germană a Aiudului timpuriu este destul de bine atestată documentar¹².

În pofida acestor factori, biserica mică a fost frecvent considerată drept clădirea de cult inițială a Aiudului, ca urmare a datării ei timpurii și a evidentei datări mult mai târzii a bisericii – parohiale – ce se înalță la sud de ea, ocupând cea mai mare parte a zonei de sud-est a cetății și pătrunzând până în zona de sud-vest (Fig. 2/c, 3). Lungă de 55 m și lată de 21 m, fără a pune în calcul contraforturile și porticurile, biserica mare se prezintă și astăzi ca o construcție monumentală, demnă de statutul pe care îl căpătase Aiudul în secolul al XV-lea, perioadă în care au încadrat-o elementele ei stilistice¹³. Precum în cele mai multe cazuri, momentul exact al construcției – în forma ei actuală – rămâne necunoscut, cu excepția cazului în care acceptăm anul 1480, propus ocazional în literatură ca dată a finalizării proiectului¹⁴.

Stilul gotic al clădirii a fost foarte bine conservat de corul închis într-o absidă cu cinci laturi ale unui octogon, de sacristia etajată și de turnul din capătul de vest, ocazional considerat, datorită masivității sale, ca fiind moștenitorul unui turn roman (Fig. 4)¹⁵. Nava bisericii își mai păstrează haina gotică însă numai pe exterior, interiorul fiind o hală cu galerii laterale, în stil baroc provincial (Fig. 5). Această combinație a rezultat dintr-o serie de renovări efectuate ca urmare a distrugerilor suferite de biserică la începutul secolului al XVIII-lea¹⁶, perioadă în care a fost în mod repetat incendiată, iar bolțile navei s-au prăbușit, clădirea funcționând cu diferite improvizații până la un amplu proiect de restaurare lansat de comunitate la sfârșitul secolului¹⁷. Două secole mai târziu, transformările prin care trecuse cu această ocazie erau vizibile și în cor care, deși își păstrase în elevație aspectul gotic, avea un nivel de călcare interior în mod evident diferit de cel inițial, cu sedila de pe latura de sud ajunsă aproape la cota pardoselii și cu sacristia accesibilă numai prin coborârea a mai multor trepte (Fig. 6). Cele două porticuri neogotice, de pe laturile de sud și de nord (Fig. 2/c), erau încă și mai recente, rezultat al înlocuirii unor porticuri mai vechi (Fig. 2/a, 3), dar care și ele coborau în timp numai până la 1803.

În pofida acestor alterări ale aspectului inițial, inevitabile la o clădire cu o încărcătură istorică atât de bogată, biserica reformată din Aiud a rămas o construcție emblematică pentru arhitectura de epocă transilvană,

bucurându-se de-a lungul timpului de atenția a numeroși specialiști¹⁸. Abordarea monumentului s-a făcut însă aproape exclusiv din punctul de vedere al istoriei artei – singurele săpături arheologice de amploare efectuate în incinta cetății Aiudului, desfășurate în 1974–1977, sub conducerea Marianei Dumitrache, concentrându-se pe fortificații (Fig. 7)¹⁹.

Această concentrare asupra clădirii actuale a bisericii mari lăsa nelămurite o serie de chestiuni. Așa cum se prezintă, monumentul este într-adevăr gotic târziu, exponent al stilului la modă în a doua parte a secolului al XV-lea, doar cu o serie de elemente arhaizante – sau arhaice? – în zona corului. În lipsa unor cercetări arheologice, nu se putea însă afirma că biserica a fost construită *ex nihilo*, apărând de la bun început în forma ei actuală într-o zonă sacră unde anterior se ridica numai biserica mică. Contextul sugera mai degrabă că biserica mare de secol XV a fost precedată de cel puțin încă o clădire de cult, dar aceasta nu lăsase urme vizibile nici în documente, nici în teren, drept urmare erau necesare săpături pentru elucidarea situației.

Cercetarea arheologică a bisericii mari (Fig. 8) a început în mai 2008²⁰, când au fost realizate șapte sondaje arheologice, atât în interiorul cât și în exteriorul ei, de către un colectiv de cercetare compus din Ioan Fedor Pascu, Horea Pop, Vasile Paul Scrobotă și Emanoil Pripon²¹. După cum era de așteptat, săpăturile au relevat prezența ruinelor unei biserici mai vechi în interiorul bisericii actuale, dar nu au putut fi continuate, campania de cercetări având loc în contextul fazelor de elaborare a unui nou proiect de restaurare a monumentului.

Lucrările arheologice au putut fi reluate abia după zece ani, în 2018, când mult întârziatul proiect de restaurare a intrat în faza de execuție, sub titulatura „*Reabilitarea și introducerea în circuitul turistic a Bisericii Reformate Aiud, str. Consiliul Europei nr. 1, Mun. Aiud, Jud. Alba*”. Desfășurate de data aceasta sub egida Institutului de Arheologie „Vasile Pârvan” din București, în colaborare cu Muzeul de Istorie din Aiud, întreprinse de un colectiv format din Vasile Paul Scrobotă, Sebastian Ovidiu Dobrotă și Ionuț Cosmin Codrea, coordonat de Daniela Marcu Istrate. Săpăturile arheologice au început în luna octombrie a anului 2018 cu deschiderea

¹² DIR.XIV C.IV, nr. 61, 312; Binder 1997, p. 47–49; Fabini 1998, p. 224–225; *Urkundenbuch ...*, vol. I, nr. 519; *Urkundenbuch ...*, vol. II, nr. 30.

¹³ Fabini 1998, p. 226.

¹⁴ Musnai 1936, p. 8. Afirmatia autorului se bazează însă numai pe declarația dr. Donoghányi Jakab cum că data ar fi consemnată într-unul din documentele aflate în arhiva capitlului de Alba Iulia.

¹⁵ Lestyán 2000, p. 115; Vătășianu 1959, p. 523. Elementele lui stilistice, gotic târziu, l-au datat însă în ultimul sfert al secolului al XV-lea (Vătășianu 1959, p. 523–524).

¹⁶ În primul deceniu al acestui secol, Aiudul a fost devastat de două ori, prima dată în 1704, de către lobonți, iar a doua oară în 1707, de către curuți (Almásy 1832, p. 43–48; Binder 1997, p. 53; Fabini 1998, p. 225; Kővári 1892, p. 251–258; Pop et alii 2016, p. 398; Seivert 1866, p. 23; Szathmáry 1867c, p. 514–515).

¹⁷ Lestyán 2000, p. 116; Szathmáry 1867c, p. 515.

¹⁸ Drăguț 1979, p. 53–54; Vătășianu 1959, p. 523–525, 543, 568–569.

¹⁹ Dumitrache 1978, p. 46, fig. 1; Rus 2010.

²⁰ Nu putem exclude posibilitatea ca, de fapt, acestea să nu fie primele cercetări arheologice ce au abordat monumentul, săpăturile relevând existența a două gropi de formă rectangulară, pornite din nivelul recent, una în exterior, în axul turnului, cealaltă în interior, în axul corului. Dacă acestea au fost într-adevăr efectuate în scopuri arheologice, după cum sugerează forma și poziționarea – lipsa instalațiilor face improbabilă funcția lor utilitară –, rezultatele nu au fost niciodată puse în circulație. Doamna Mariana Dumitrache, coordonatorul săpăturilor din anii 1970, ne-a informat că acestea nu se datorează cercetărilor din acea perioadă.

²¹ Pascu et alii 2009. Documentația de șantier se află în arhiva SC Damasus SRL. Materialele arheologice au intrat în colecțiile Muzeului de Istorie din Aiud.



Figura 1. Cetatea Aiudului și biserica reformată – biserica mare – în interiorul ei, văzute dinspre sud-vest /Aiud Fortress with the Reformed Church, i.e. the large church, seen from the southwest.



Figura 2. a) Biserica mică din cetatea Aiudului, către mijlocul secolului al XIX-lea, înainte de a fi demolată – desen de Nemes Ödön (după Szathmáry 1867a, p. 493); b) actuala biserică mică din cetatea Aiudului, ridicată pe locul celei vechi la sfârșitul anilor 1860; c) biserica mare din cetatea Aiudului, văzută dinspre nord, cu actuala biserică mică în stânga / a) The small church of the Aiud Fortress, towards the middle of the 19th century, before being demolished – drawing by Nemes Ödön (after Szathmáry 1867a, p. 493); b) The current small church of the Aiud Fortress, built on the site of the old one at the end of the 1860s; c) The large church of the Aiud Fortress, seen from the north, with the current small church on the left.



Figura 3. Biserica mare din cetatea Aiudului, către mijlocul secolului al XIX-lea, văzută dinspre sud – desen de Nemes Ödön (după Szathmáry 1867a, p. 492) / The large church of the Aiud Fortress, towards the middle of the 19th century, seen from the south – drawing by Nemes Ödön (after Szathmáry 1867a, p. 492).



Figura 4. Turnul bisericii mari din Aiud /The tower of the large church in Aiud.



Figura 5. Nava bisericii în 2018, înainte de începerea lucrărilor de restaurare /The nave of the church in 2018, before restoration works commenced.



Figura 6. a) Corul bisericii în 2008, înainte de primele cercetări arheologice și de primele intervenții asupra bisericii în vederea reabilitării; b) latura de nord a corului în 2018, cu intrarea pe scări în sacristie și cu tabernacolul dezafectat; c) detaliu cu starea de conservare în 2018 a colonetelor angajate și cu inscripțiile prezente pe tencuiala corului; d) latura de sud a corului în 2018, cu pragul sedilei aproape de nivelul pavajului / a) The sanctuary of the church in 2008, before the archaeological excavations and the rehabilitation on the church commenced; b) the north side of the sanctuary in 2018, with the stepped entrance into the sacristy and the disused tabernacle; c) detail with the 2018 state of conservation of the engaged columns of the sanctuary and with the inscriptions present on the plaster; d) the south side of the sanctuary in 2018, with the seat of the sedilia nearly down to the level of the pavement.

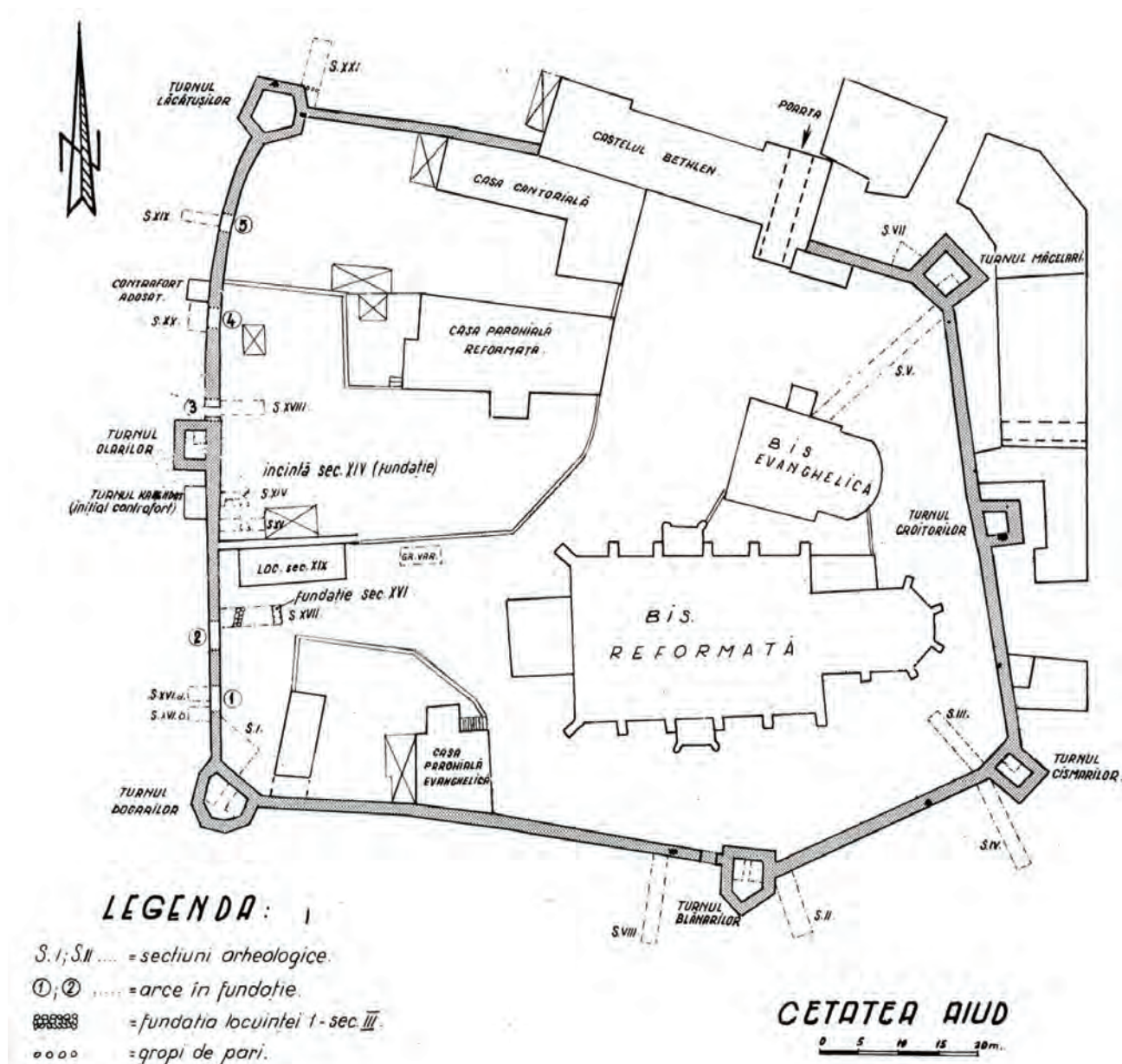


Figura 7. Planul cetății Aiudului și a săpăturilor arheologice desfășurate în locație în anii 1970 (după Dumitrache 1978, p. 46, fig. 1) / Plan of the Aiud Fortress and of the archaeological excavations carried out on site in the 1970s (after Dumitrache 1978, p. 46, fig. 1).

a cinci noi unități de cercetare²², continuând în anii următori în paralel cu lucrările impuse de proiectul de reabilitare, a cărui finalizare este prevăzută pentru anul 2022²³.

Având loc în contextul unui mult mai amplu proiect de restaurare-reabilitare, cercetările arheologice întreprinse la biserica mare din cetatea Aiudului s-au confruntat

cu întreaga panoplie de inconveniente și constrângeri inerente acestor situații. Dacă în 2008 a existat o mai mare flexibilitate, săpătura urmărind obținerea de rezultate necesare proiectului de reabilitare, odată proiectul intrat în execuție, constructorul s-a concentrat asupra atingerii obiectivelor concrete, specifice restaurării – înlocuiri de șarpante și de acoperiș, tencuieli, zugrăveli, refaceri de profilaturi, înlocuiri de ferestre etc. Prezența arheologilor era intenționată practic numai pentru lucrările planificate care erau în măsură să afecteze subsolul – în principal hidroizolarea „fundațiilor” bisericii²⁴, introducerea în șanțuri a diverselor rețele de instalații și o moderată reamenajare verticală a terenului. Colectivul științific

²² Dobrotă et alii 2019; Marcu Istrate et alii 2019. Documentația de șantier se află în arhiva Institutului de Arheologie „Vasile Pârvan” București. Aidoma celor din 2008, materialele arheologice au intrat în colecțiile Muzeului de Istorie din Aiud.

²³ Proiectul inițial preconiza definitivarea lucrărilor într-un timp mai scurt, dar dificultățile întâmpinate în decursul execuției, precum și modificările de proiect impuse de noile descoperiri, au dus în mod repetat la replanificarea calendarului de lucrări. Un rezumat al rezultatelor arheologice pe anii 2019–2021 a fost predat spre publicare în *Cronica Cercetărilor Arheologice din România*.

²⁴ Ghilimelele sunt o necesitate datorită faptului că așa-zisele „fundații” erau în cea mai mare parte segmente îngropate ale elevației originare.

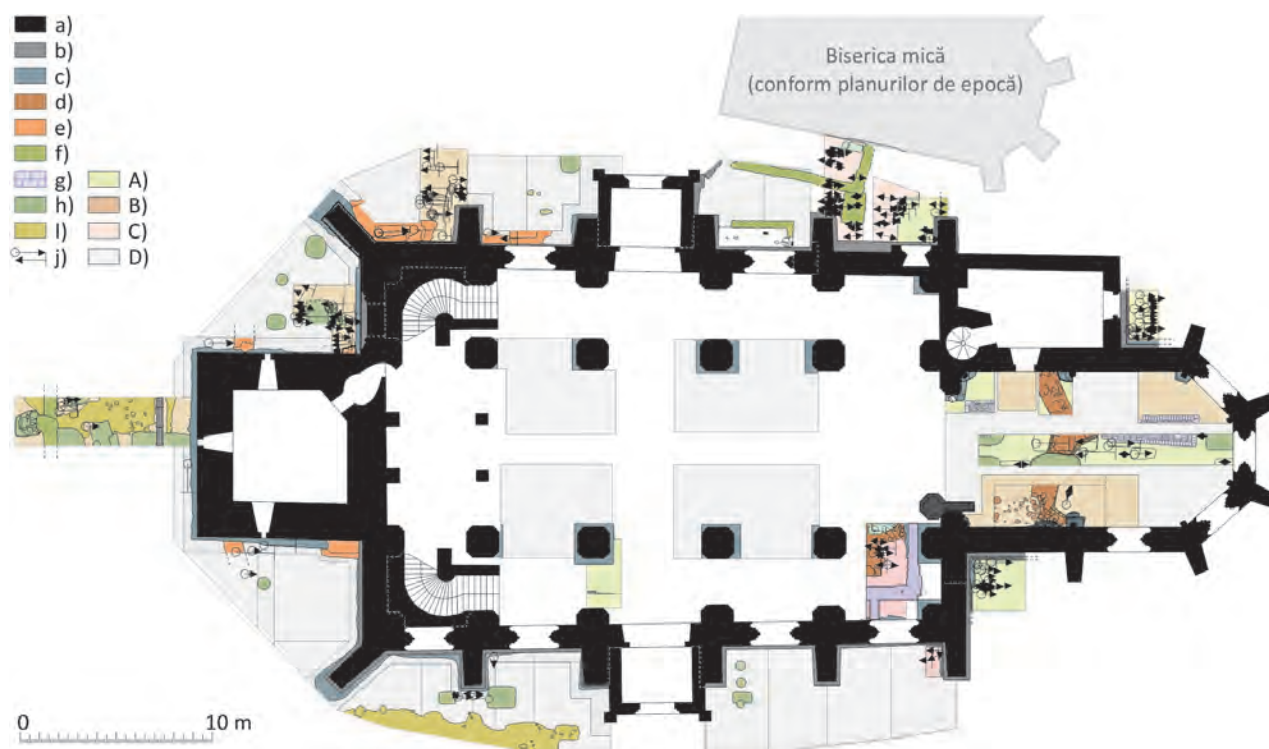


Figura 8. Plan general al săpăturilor și descoperirilor efectuate la biserica mare (reformată) din cetatea Aiudului în 2008 și 2018–2020. *Legenda:* a) zidurile bisericii actuale, așa cum se prezentau în anul 2008; b) elemente ale suprastructurii bisericii actuale dezvelite în cursul săpăturilor; c) elemente ale fundației bisericii actuale dezvelite în cursul săpăturilor; d) ruinele bisericii vechi (cert atribuite); e) ruine ale unor structuri anterioare bisericii actuale; f) ruine ale unor structuri posterioare bisericii actuale; g) cripte; h) Gropi; i) pavaj de piatră de râu; j) morminte; A) Cercetare arheologică 2008 (S.01–S.07); B) cercetare arheologică 2018 (S.08–S.10, S.13–S.15); C) cercetare arheologică 2019–2020 (S.11, S.16–S.17); D) cercetare arheologică în context de lucrări utilitare / General plan of the excavations and discoveries made at the large (Reformed) church of Aiud in 2008 and 2018–2020. *Explanation:* a) the walls of the current church, as they were in 2008; b) elements of the superstructure of the current church unveiled during the excavations; c) elements of the foundation of the current church unveiled during the excavations; d) ruins of the old church (certainly attributed); e) ruins predating the current church; f) ruins postdating the current church; g) tombs; h) pits; i) river stone pavement; j) burials; A) Archaeological research 2008 (S.01–S.07); B) archaeological research 2018 (S.08–S.10, S.13–S.15); C) archaeological research 2019–2020 (S.11, S.16–S.17); D) archaeological investigation in the context of utilitarian works.

a găsit totuși posibilitatea de a continua și proiectul de cercetare arheologică a monumentului, deschizând câteva unități de cercetare, iar informațiile furnizate de acestea, întărite de informațiile furnizate de cercetările în zonele afectate de intervențiile utilitare ale proiectului, au dus la o extindere considerabilă a obiectivelor ce necesitau intervenția arheologilor.

Prezentul articol se concentrează asupra rezultatelor săpăturilor desfășurate în interiorul bisericii, porțiune a proiectului de cercetare în prezent ajunsă la final. Lucrările din exteriorul bisericii se află încă în curs de desfășurare, drept urmare, deși vom face ocazional referință la rezultatele lor, pentru a corobora cu rezultatele obținute în urma săpăturilor efectuate în interior, ele vor fi prezentate pe larg ulterior, în partea a doua a acestui studiu.

SĂPĂTURA ARHEOLOGICĂ

În interiorul bisericii mari din cetatea Aiudului, săpătura s-a concentrat pe opt unități de cercetare, deschise succesiv în 2008 (S.04, S.05, S.06, S.07), 2018 (S.13, S.14, S.15) și 2019 (S.16). Dintre acestea, șase au fost situate în

cor (S.04, S.06, S.07, S.13, S.14, S.15), și două în colaterala de sud, una în capătul ei de est (S.16), iar alta în zona ei central-vestică (S.05). Pe lângă aceste unități de cercetare deschise în vederea stabilirii succesiunii stratigrafice și a relațiilor dintre diferitele structuri zidite, în funcțiune sau dezafectate, s-au efectuat și cercetări în contextul lucrărilor intruzive impuse de proiectul de restaurare a bisericii – în principal coborări de nivel în navă și în cor. Săpăturile din interior s-au confruntat cu o serie de probleme comune, în principal o iluminare de slabă calitate, ce a impus utilizarea de reflectoare mobile sau semimobile, și o structură foarte instabilă a profilelor, ce constau în principal din umpluturi târzii, necompactate, efectuate mai mult cu moloz, și umpluturi afânate provenind de la nivelările sau mormintele de interior, ceea ce frecvent a făcut practic imposibilă obținerea unor profile verticale și a dus la necesitatea efectuării unor săpături în trepte sau/și cu semnificative consolidări artificiale ale marginilor.

După cum se poate observa din planul de săpătură (Fig. 9), investigațiile s-au concentrat asupra corului, nava fiind numai punctual sondată. De altfel, și lucrările efectuate în navă în contextul proiectului de restaurare au fost de mică amploare, intervențiile utilitare fiind, aidoma

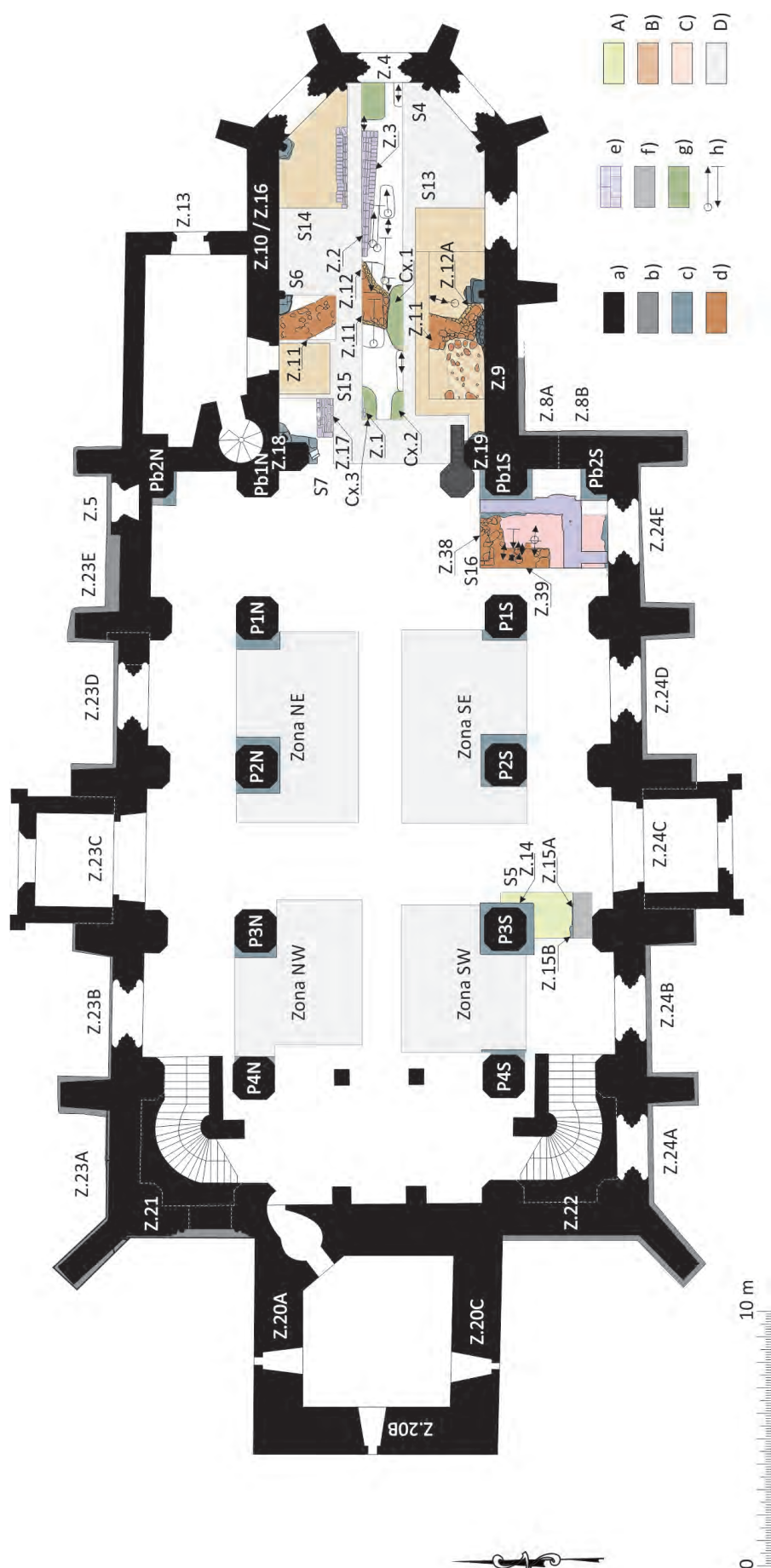


Figura 9. Săpături și descoperiri în interiorul bisericii mari (reformată) din cetatea Aiudului în 2008 și 2018–2020. *Legenda:* a) zidurile bisericii actuale, așa cum se prezentau în anul 2008; b) elemente ale elevației bisericii actuale dezvelite în cursul săpăturilor; c) elemente ale fundației bisericii actuale dezvelite în cursul săpăturilor; d) ruinele bisericii vechi; e) cripte; f) betonări; g) gropi; h) morminte; A) Cercetare arheologică 2008; B) cercetare arheologică 2018–2020; C) cercetare arheologică în context de lucrări utilitare / Excavations and discoveries made inside the large (Reformed) church of Aiud in 2008 and 2018–2020. *Explanation:* a) the walls of the current church, as they were in 2008; b) elements of the superstructure of the current church unveiled during the excavations; c) elements of the foundation of the current church unveiled during the excavations; d) ruins of the old church (certainly attributed); e) tombs; f) burials; A) Archaeological research 2008; B) archaeological research 2018–2020; C) archaeological investigation in the context of utilitarian works.

săpăturilor de factură pur arheologică, restricționate de existența unui pavaj din dale masive. Efectiv, acestea s-au limitat la evacuarea celor mai de sus cca 15 cm din umplutura zonelor nepavate, ocupate în mod obișnuit de băncile de lemn, în vederea reamenajării acestora. În pofida scopului limitat al acestei intervenții (Fig. 10), săpătura a fost abordată cu minuțiozitate, iar tamisarea acestui strat superior a dus la apariția a aproape 400 de monede, acoperind un interval de la mijlocul secolului al XVIII-lea și până în prezent, cel mai semnificativ – din punct de vedere cantitativ – lot numismatic recuperat în cursul acestor săpături. Periodizarea acestui material, marcată prin lipsa pieselor anterioare mijlocului secolului al XVIII-lea și prin numărul redus de piese din a doua jumătate a acestuia, a confirmat informațiile documentare despre completa reamenajare a interiorului cu ocazia lucrărilor din 1794–1804, dar nu a putut aduce informații noi despre evoluția monumentului. Astfel de informații au fost obținute prin două sondaje (S.05, S.16), deși, ca urmare a proporțiilor limitate ale acestor săpături, rezultatele nu au avut amploarea celor obținute în cor.

Săpăturile desfășurate în zona acestuia (Fig. 11) au acoperit întreaga suprafață, dar, din cele șase unități de cercetare efectuate, numai patru au coborât mai jos de straturile superioare ale nivelului de călcare „gotic”, celelalte două (S.14, S.15) oprindu-se imediat sub amenajările modern timpurii ale pardoselii de epocă, cotă la care, ulterior, în 2019, a fost coborât întreg nivelul corului. Această amplă operațiune, ce a implicat evacuarea a aproape 1 m de umplutură târzie (secolele XVIII–XX), nu fusese inclusă în proiectul inițial, fiind adăugată de proiectant, la solicitarea beneficiarului, abia în 2018, ca urmare a constatării situațiilor aduse la iveală de săpăturile arheologice, și implementată în 2019. Conform noului proiect, s-a urmărit atingerea cotei²⁵ -1,1 m în zona estică a corului (de la 1,4 m est față de stâlpii angajați de pe mijlocul laturilor nordică și sudică a absidei) și a cotei -1,25 m în zona vestică. Cu ocazia implementării acestei coborâri de nivel, s-a procedat și la reumplerea unităților de cercetare arheologică încă deschise. Precum în cazul tuturor săpăturilor din interiorul bisericii, pământul rezultat în urma săpăturii a fost trecut prin sită, pentru a asigura o maximă precizie în colectarea artefactelor. Săpătura a demarat în extremitatea estică, acționându-se succesiv pe porțiunile laterale și pe centru, în straturi de 0,25 metri. În extremitatea vestică s-a acționat prin coborârea pe straturi a nivelului pe porțiunile laterale până la atingerea cotei propuse, zona centrală, folosită ca rampă, fiind numai apoi demontată. Zona vestică, de la limita arcului de triumf dintre navă și cor, a fost cercetată la final, aici existând și nevoia îndepărtării dalelor actualului pavaj, și la demontare

observându-se că unele dintre acestea erau fragmente de pietre tombale refolosite. Ca urmare a faptului că săpătura s-a limitat aproape exclusiv la evacuarea de umpluturi târzii și demontarea de amenajări recente, această amplă coborâre de nivel a furnizat puține informații de interes arheologic, în mare limitate la identificarea unor porțiuni ale pavajului istoric și la dezvelirea părții inferioare a elevației corului.

Practic toate rezultatele utile în reconstituirea traseului istoric al monumentului au fost astfel obținute din unitățile de cercetare, care, din punct de vedere tehnic, au prezentat următorii parametri:

- S.04 (2008), orientată est-vest (12,45 × 1,5 m), a fost trasată ca o magistrală pe centrul corului. Au fost descoperite cripte de cărămidă, mai multe morminte și ruinele zonei centrale ale unui cor mai vechi.
- S.05 (2008), orientată nord-sud (3,5 × 1,8 m), a fost trasată în interiorul colateralei de sud, în dreptul celui de-al treilea stâlp numărând dinspre est. S-au obținut informații despre fundațiile gotice și baroce ale stâlpilor și pilaștrilor.
- S.06 (2008), orientată nord-sud (2,2 × 1,7 m), a fost trasată la est de trecerea din cor în sacristie. A fost descoperit un alt fragment al vechiului cor și s-a observat că actualul cor are două etape de construcție.
- S.07 (2008), orientată nord-sud (2,2 × 1,8 m), a fost trasată la vest de intrarea din cor în sacristie. A fost investigată fundația arcului triumfal și s-a confirmat prezența celor două etape de construcție în structura corului actual.
- S.13 (2018), orientată est-vest (9 × 2,5 m), a fost deschisă de-a lungul laturii de sud a corului, începând din zidul arcului de triumf. Au fost identificate două morminte timpurii, urme și ruine ale corului bisericii vechi, resturi ale pavajului „gotic” și s-a confirmat și pe această latură prezența a două faze constructive în structura corului actual.
- S.14 (2018), orientată est-vest (5 × 2,5 m), a fost deschisă în colțul de nord-est al corului. Au fost identificate resturi ale pavajului „gotic” și latura de nord a unei cripte parțial surprinsă de săpăturile anterioare.
- S.15 (2018), de formă pătrată (2 × 2 m), a fost deschisă între unitățile de cercetare S.6/2008 și S.7/2008, după demontarea scărilor ce coborau către intrarea în sacristie. Superficială ca adâncime, săpătura s-a limitat la colectarea de date despre ancadramentul intrării în sacristie și despre pragul acesteia.
- S.16 (2019–2020), orientată nord-sud (5 × 2,7 m), a fost deschisă în capătul estic al colateralei de sud, în condiții dificile, datorită prezenței în zonă a mai multor canale termice contemporane și a reticențelor constructorului. A fost identificat umărul de sud-est al bisericii vechi, pornirea corului acesteia, mai multe morminte, pavajul „gotic” al navei și s-au colectat informații despre intervențiile târzii asupra bisericii.

²⁵ Toate adâncimile menționate în continuare sunt corelate la o cotă unică, definită ca fiind nivelul de călcare din 2008 al interiorului porticului de nord. Aceasta a fost cota utilizată de proiectant și constructori pentru proiectul de restaurare a bisericii și a fost preluată ca atare de colectivul de cercetare, pentru a facilita corelarea între rezultatele cercetărilor arheologice și necesitățile lucrărilor de reabilitare.



Figura 10. Zona de sud-vest a navei înainte (a) și după (b) coborârea de nivel, respectiv zona de nord-est a navei înainte (c) și după (d) aceeași coborâre de nivel / The south-western area of the nave before (a) and after (b) the vertical level adjustment, respectively the north-eastern area of the nave before (c) and after (d) the same vertical level adjustment.



Figura 11. a) Cercetarea corului în 2008, cu S.04 deschisă; b) cercetarea corului în 2018, cu S.13 deschisă; c) aspect din timpul cercetării lui S.13, reprezentativ pentru o serie din dificultățile întâmpinate în timpul investigațiilor – profile din umplutură instabilă, nevoia de consolidări ale malurilor și iluminare de slabă calitate / a) Sanctuary research in 2008, with trench S.04 open; b) sanctuary research in 2018, with trench S.13 open; c) image of the research in trench S.13, representative for a series of difficulties encountered during the investigations – unstable excavation sides, consolidation requirements, and poor-quality lighting.

STRATIGRAFIA

Desfășurate atât în interiorul, cât și în exteriorul bisericii mari, pe suprafețe extinse, cercetările din 2008 și 2018–2020 au îngăduit stabilirea unei succesiuni stratigrafice destul de detaliate a sitului. În baza acestor rezultate, principalele etape ale evoluției generale pot fi rezumate la un consistent nivel de locuire roman (ce a furnizat un material bogat, dar până în prezent lipsit de semne ale existenței unor construcții de zidărie, în pofida apariției mai multor resturi de podină²⁶), abandon, apoi niveluri incendiate de locuire medievală din prima parte a mileniului II, urmate de etapele de construcție ale bisericii mari, marcate de acumulări de mortar și moloz, parțial simultane cu dezvoltarea cimitirului, ce se continuă pe o lungă durată, în care au loc variate intervenții și nivelări atât în exteriorul, cât și în interiorul bisericii. Acestea le succed depunerile rezultate în urma a două incendieri masive, de la începutul secolului al XVIII-lea, ce au sigilat cimitirul. Au urmat, îndeosebi la sfârșitul secolului, dar continuând până în prezent, ample reamenajări verticale ale nivelului de călcare, cu aproape 1 m pe întreaga suprafață a interiorului și la cote diferite în exterior, rezultat al pantei naturale a terenului, în coborâre de la vest către est și de la nord către sud, tendință păstrată și în prezent, dar mult atenuată ca urmare a acestor intervenții masive²⁷.

În mod previzibil, stratigrafia din interiorul bisericii prezintă diferențe față de cea din exteriorul ei, nu în ultimul rând datorită faptului că etapele succesiunii stratigrafice din exterior anterioare secolului al XVIII-lea au fost aproape complet devastate de expansiunea cimitirului, păstrându-se într-o stare satisfăcătoare numai dincolo de limitele istorice ale acestuia, la vest de biserică. Bineînțeles, și în biserică – inclusiv în zona de exterior ulterior cuprinsă în interiorul bisericii – au fost practicate numeroase înmormântări, ceea ce a avut un efect defavorabil asupra conservării stratigrafiei, dar segmentele neafectate s-au dovedit a fi suficiente pentru a îngădui o reconstituire destul de detaliată a acesteia.

În interiorul corului actual, stratul steril s-a conturat la -2,80 m sub forma unui strat brun, lutos, suprapus de un nivel de locuire roman, păstrat numai pe alocuri, pe o grosime maximă de 25 cm (Fig. 12, 16, str. 4). Ceramica descoperită în acest nivel – fragmente de oale, străchini, amforete, urcioare – este exclusiv lucrată la roată, arsă oxidant, dar și reducător, caracteristică secolelor II–III p.Chr.

Mai sus s-a conturat un nivel de pământ negru amestecat cu lut, dar și cu oase umane, pigmentat cu puțin mortar, contemporan funcționării bisericii ale cărei vestigii au fost identificate în interiorul monumentului

actual. Perioada temporală pe care o acoperă acest nivel coboară însă și mai înainte de construcția acestei biserici, el corespunzând și celui mai timpuriu orizont de înmormântare, ale cărui gropi pot să coboare până la -3,20 m, cotă înregistrată în cazul mormântului M56 din S.04 (Fig. 12, str. 6e; Fig. 29/c), ce a fost de altfel și suprapus de fundațiile corului vechi²⁸. Nivelul de la care a pornit construcția acestuia nu a putut fi determinat, aspectul stratului fiind relativ uniform, iar ocazionalele lentile de mortar, suprapunând decroșarea fundației (Fig. 12, str. 7), nu se aflau în poziții care să îngăduie corelarea cu acest moment.

Mai sus, la cote ce variază între -1,70 m și -1,90 m, apar lentile de mortar și straturi cu diferite concentrații de moloz (Fig. 12, 15–16, str. 9) ce marchează momentul demolării corului bisericii vechi și care sigilează ruinele acestuia, precum și gropile mormintelor din orizontul timpuriu. O excepție o reprezintă zona de sud-vest a corului actual, unde latura de sud a vechiului cor a fost sistematic demantelată, iar șanțul rezultat – al cărui nivel inferior coboară până la adâncimea de 3,20 m – umplut cu pământ și resturi de materiale de construcție (Fig. 17).

Imediat peste aceste molozuri s-a aplicat o nivelare, pe suprafața căreia, la -1,65–1,75 m, s-a conturat nivelul de construcție a primei faze a corului actual, marcat de o lentilă de mortar fin, mai consistentă în dreptul zidurilor (Fig. 12, 16, str. 11a). Urmează o nouă nivelare, apoi, la -1,10–1,20 m, un strat de mortar ce marchează faza a doua de construcție a corului actual (Fig. 16, str. 13c). O mențiune necesară este că toate straturile anterioare acestui moment au o consistență specifică unei stratigrafii de exterior, neprezentând aspectul afânat al unor depuneri de interior. Pare probabil ca întreruperea lucrărilor să fi fost de durată, iar spațiul interior al viitoarei biserici să fi rămas expus intemperiilor pe toată această perioadă.

În orice caz, lentilele de mortar ce marchează faza a doua de construcție a corului actual sunt suprapuse de o nivelare ce prezintă textura afânată așteptată de la o umplutură de interior și care a fost utilizată pentru amenajarea nivelului de călcare „gotic” al corului. Deși în general acest nivel de călcare se păstrează numai sub forma unui strat subțire de mortar, respectiv patul pe care era așezat pavajul (Fig. 12, 13, str. 13; Fig. 15, str. 13a), dalele acestuia au supraviețuit și ele pe câteva porțiuni, îndeosebi în jumătatea de nord (Fig. 12, 18/a–b, 19–20).

Astfel, în partea centrală, pavajul s-a păstrat pe o porțiune 3,4 × 3,2 m, suficient de extinsă pentru a se putea observa și două faze distincte de amenajare (Fig. 19/a–c). La 0,40 m spre est de stâlpul angajat aflat pe mijlocul laturii nordice a absidei, se aflau trei pietre finisate, păstrate în stare bună, aranjate pe direcția nord-sud, pornind din

²⁶ Cercetările din anii 1970, ce au avut ocazia să abordeze mai bine nivelul roman, au descoperit și ele numai fundații seci (Dumitrache 1978, p. 48–50).

²⁷ Actualul proiect de restaurare are în plan să coboare nivelul de călcare exterior la o cotă apropiată de cea de la începutul secolului al XVIII-lea. Lucrările se află în curs de desfășurare.

²⁸ M56 este singurul caz în care mormântul s-a aflat într-o relație clară de anterioritate față de biserică veche. Celelalte morminte ale acestui orizont timpuriu (M30, M31, M32, M33, M34, M53, M123, M124) se pot prezumtiv data și în perioada ei de funcționare.

proximitatea zidului lateral nordic, dar, perpendicular pe acestea, se afla o amenajare din pietre ecarisate, întregi sau fragmentare, lespezi de piatră, bolovani de râu, cărămidă, fragmente de cărămidă și o lespede de piatră profilată refolosită, probabil o refacere a pavajului ulterior unei intervenții funerare. Alte trei dale, dintre care două refolosite, s-au păstrat în capătul de est al laturii nordice a corului, în dreptul tabernacolului, stabilind un nivel de călcare în jur de -0,85 m (Fig. 18/a–b, 19/a, 19/d).

Deși mai puține, câteva resturi ale pavajului s-au păstrat și în jumătatea de sud a corului – un bloc de piatră aparținând vechiului pavaj în proximitatea stâlpului angajat dispus la intersecția laturilor sudică și sud-estică a absidei și cinci blocuri de piatră ecarisată, întregi și fragmentare, ce s-au conturat la -0,66–0,80 m, în dreptul sedilei (Fig. 19/e, 20). Zona din fața acesteia prezenta însă trăsături foarte specifice, fiind mărginită de amenajări din piatră – atât simplă, cât și elemente refolosite – legată cu mortar, de lățime variabilă, ce delimitau o fâșie lată de cca 3 m de-a lungul laturii de sud a corului, începând de la 1,45 m est față de coloneta de pe mijlocul laturii. Amenajarea, surprinsă la -0,85–0,90 m, pare a fi avut o lungime de cca 5 m, dar cum latura ei de est nu a fost identificată, nu este exclus ca latura ei de nord să fi continuat inițial până la coloneta dintre segmentele de est și sud-est ale absidei. În orice caz, investigațiile au confirmat că este vorba despre o simplă amenajare, groasă de 10–20 cm (Fig. 15, str. 13a), efectuată fie concomitent cu pavajul corului, fie ulterior celui din urmă. Oricum situația stratigrafică a acestei amenajări este întărită și de o monedă de secol XV (Matia Corvinus?) apărută sub baza ei.

Alte dale ale pavajului au fost descoperite în dezordine, în umpluturile ulterioare, dar, în pofida poziției lor stratigrafice inconclusive, apariția lor a confirmat o observație deja făcută în cazul porțiunilor de pavaj încă *in situ*, respectiv că multe dintre ele sunt de fapt pietre ecarisate refolosite (Fig. 21). De altfel, încă din perioada de funcționare a bisericii, pavajul – și secvența stratigrafică de sub el – a fost mult perturbat de înmormântări, efectuate în groapă simplă (M5, M6, M7, M24, M44) sau, mai rar, în criptă de cărămidă legată cu mortar. Astfel de cripte au fost identificate numai în jumătatea de nord a corului, în extremitățile sale de est, respectiv vest. Cea din capătul de est (Fig. 12, 18, 22) avea – pe exterior – cca 2,9 × 2 m, dar se continua către vest cu scări de intrare, zidite și ele din cărămidă, ce ocupau încă 2 m, aducând lungimea totală a construcției la aproape 5 m. În capătul de vest, au fost identificate două segmente de criptă (Fig. 12–13) – un colț de nord-vest (în S.07) și un colț și un colț de sud-est (S.04) – fără a se putea însă stabili dacă este vorba despre una și aceeași structură de mari proporții sau despre două cripte individuale așezate una lângă alta.

Peste nivelul de călcare „gotic”, încep o serie de umpluturi care au condus la ridicarea drastică a cotei față de nivelul istoric, dar într-o primă etapă au avut loc o serie de alte intervenții majore – îndeosebi Cx.01 și

Cx.02, gropi foarte adânci, cu o deschidere de peste 2 m, a căror umplutură brun-gălbuie, afânată, este amestecată cu nisip și cu mortar gălbui și cu mult material arheologic: fragmente ceramice, sticlă, fragmente de fier (în special cuie), oase umane disperate, fragmente de ancadrame gotice și elemente decorative renaștentiste, fragmente de pietre tombale cu inscripții etc. Deși nu se poate exclude posibilitatea unor morminte foarte târzii – niciuna dintre ele nu a putut fi cercetată până la fund –, par mai degrabă intervenții efectuate în contextul consolidărilor și restaurărilor impuse după distrugerile din 1704.

Aceste intervenții, precum și toate nivelurile anterioare, au fost sigilate printr-un masiv strat de moloz (Fig. 12–13, 15, str. 2c; Fig. 11/a, c, 14/a, 17–18), ce începe imediat peste resturile nivelului de călcare „gotic” – în jur de -1,10–1,20 m în partea de vest a corului și în jur de -0,90 m în partea de est a acestuia și urcă până la cote ce variază larg, încadrându-se însă în general între -0,20–0,75 m, de obicei mai sus, în apropierea pereților și mai jos, către centru. Urmează variate alte umpluturi, cele mai multe simple lentile de nivelare, care – cu eventuala excepție a celor mai recente – se cuvin atribuite amplei restaurări / reînnoiri prin care a trecut biserica la sfârșitul secolului al XVIII-lea și în primii ani ai celui următor. Un prim nivel de călcare târziu pare a fi fost amenajat în jur de -0,20 m, unde apar lentile de mortar și resturi de scânduri, dar la începutul secolului al XXI-lea corul funcționa cu o pardoseală de cărămidă întreruptă de grinzi de lemn, ce dădea un nivel de călcare în jurul cotei de +/-0,00 m și se transforma în pardoseală din dale de piatră către treptele ce coborau în navă.

Din punct de vedere stratigrafic, săpătura efectuată în capătul estic al colateralei de sud (S.16) a identificat o situație destul de similară (Fig. 23–25). Deși s-a coborât până la -3,10 m, nivelul roman nu a putut fi identificat, iar sterilul a apărut la -2,90–2,95 m, la baza fundațiilor ruinelor bisericii vechi. În rest, toată partea inferioară a stratigrafiei era ocupată de pământ negru-marونی pigmentat cu mortar, în diferite concentrații, ocazional cu oase umane și/sau fragmente de cărămidă, fără a se putea face o diferență între etapele contemporane bisericii vechi și umplutura ce a sigilat ruinele acesteia, a nivelat zona și a pregătit terenul pentru dalele pavajului „gotic” al noii biserici. Cota inițială a acesteia nivelări și a pavajului pe care îl susținea, ce includea dale groase de cca 20 cm, este dificil de stabilit, zona fiind puternic afectată de tasarea umpluturilor mormintelor efectuate în biserica actuală, de evenimentele ce au însoțit prăbușirea bolților navei – fragmente ale acestora fiind descoperite încă *in situ* pe resturile pavajului – precum și de alte intervenții. Cota superioară a singurei porțiuni de pavaj identificată se afla la -1,40–1,55 m (Fig. 23/a, 24), dar aceasta era în mod evident mai jos decât nivelul original, lăsată în groapa unui mormânt cu sicriu de lemn – motiv pentru care s-a păstrat nu numai ea, dar și cenușa depusă peste dale. Limita inferioară a vechii tencuieli, precum și câteva porțiuni de

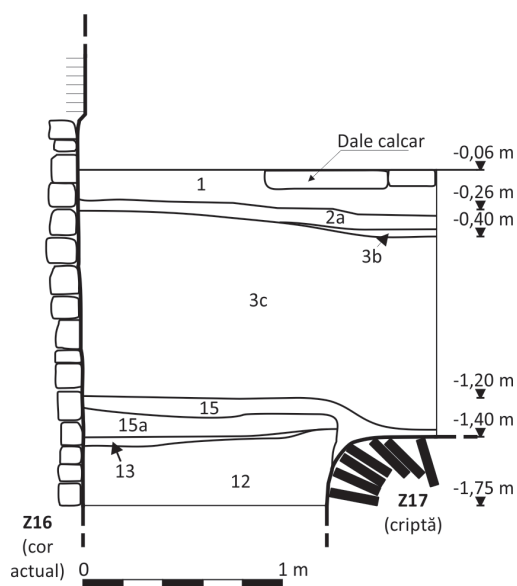


Figura 13. Secțiunea S.07, profil est. **Legenda:** 1. Pardoseala recentă a corului, cărămidă (30 × 15 × 6 cm) pe pat de nisip galben fin; 2. Lentile târzii de amenajare a nivelului; 2a. Sol negru afânat cu ceramică și moloz; 3. Umpluturi pentru ridicarea nivelului în cor; 3b. Argilă marnoasă de culoare muștar; 3c. Moloz, amestecat cu fragmente de țiglă, cărămidă și mortar; 12. Sol negru amestecat cu granule de mortar, argilă maronie, oase umane rulate și ceramică – nivelare între fazele I și II ale corului actual; 13. Mortar cu prundiș, amenajare nivel de călcare cor faza II; 15. Sol maroniu afânat cu urme de mortar și calcar – umplutura târzie a corului actual; 15a. Sol negru amestecat cu granule de mortar, argilă maronie, oase umane rulate și ceramică / Trench S.07, eastern section. **Explanation:** 1. Recent sanctuary pavement, bricks (30 by 15 by 6 cm) on a layer of soft yellow sand; 2. Late layers of vertical ground level resurfacing; 2a. Dark soil with ceramics and debris; 3. Fillings for raising the ground level of the sanctuary; 3b. Marl-like mustard clay; 3c. Debris mixed with shattered tiles, bricks and mortar; 12. Dark soil mixed with grains of mortar, brownish clay, scattered human remains and pottery – vertical resurfacing between Phase I and Phase II of the current choir; 13. Mortar and pebbles, ground level of Phase I; 15. Brownish soil with traces of mortar and chalk – late filling of the present-day sanctuary; 15a. Dark soil mixed with grains of mortar, marl-like clay, scattered human remains and pottery.



Figura 14. Secțiunea S.13, profil est, cu ruina bisericii vechi în prim plan (a) și detaliu (b) / Trench S.13, eastern section, with the ruin of the old church in the foreground (a) and detailed view (b).

5. Undisturbed brown clay; 6. Clayish soil, layers from the time of the old church; 6a. Clayish dark soil with scattered ceramics; 6c. Clayish dark and brown soil, mortar and adobe; 6d. Backfill of early graves – compacted clayish dark and brown soil; 7. Mortar layers, level of usage/dismantling for the old church; 8. Deposits/filling from the time of usage/dismantling of the old church; 8a. Damp, loose dark soil mixed with human remains, pottery, soft mortar – the interior of the church; 8b. Clayish dark soil with scattered pottery; 9. Layer of mortar/debris – dismantling of the old church; 10. Dark soil with grains of mortar, brownish clay, scattered human remains and pottery – resurfacing after the dismantling of the old sanctuary in order to erect Phase I of the current one; 11. Construction level of Phase I of the current sanctuary; 11a. Layers of mortar/debris; 11b. Fine brownish clay; 12. Dark soil mixed with grains of mortar, brownish clay, scattered human remains and pottery – vertical resurfacing between Phase I and Phase II of the current choir; 13. Mortar and pebbles, ground level of Phase II; 14. Burials inside the church – very loose dark soil with traces of mortar; 15. Brownish soil with traces of mortar and chalk – late filling of the present-day sanctuary; 16. Tomb structure backfills; 16a. Loose dark soil with mortar, pottery, boulders, scattered human remains; 16b, 16d. Clayish dark soil with few ceramics; 16c. Soft debris, with shattered tiles, bricks and mortar; 17. Recent excavation (trial trench?) – debris with layers of dark soil.

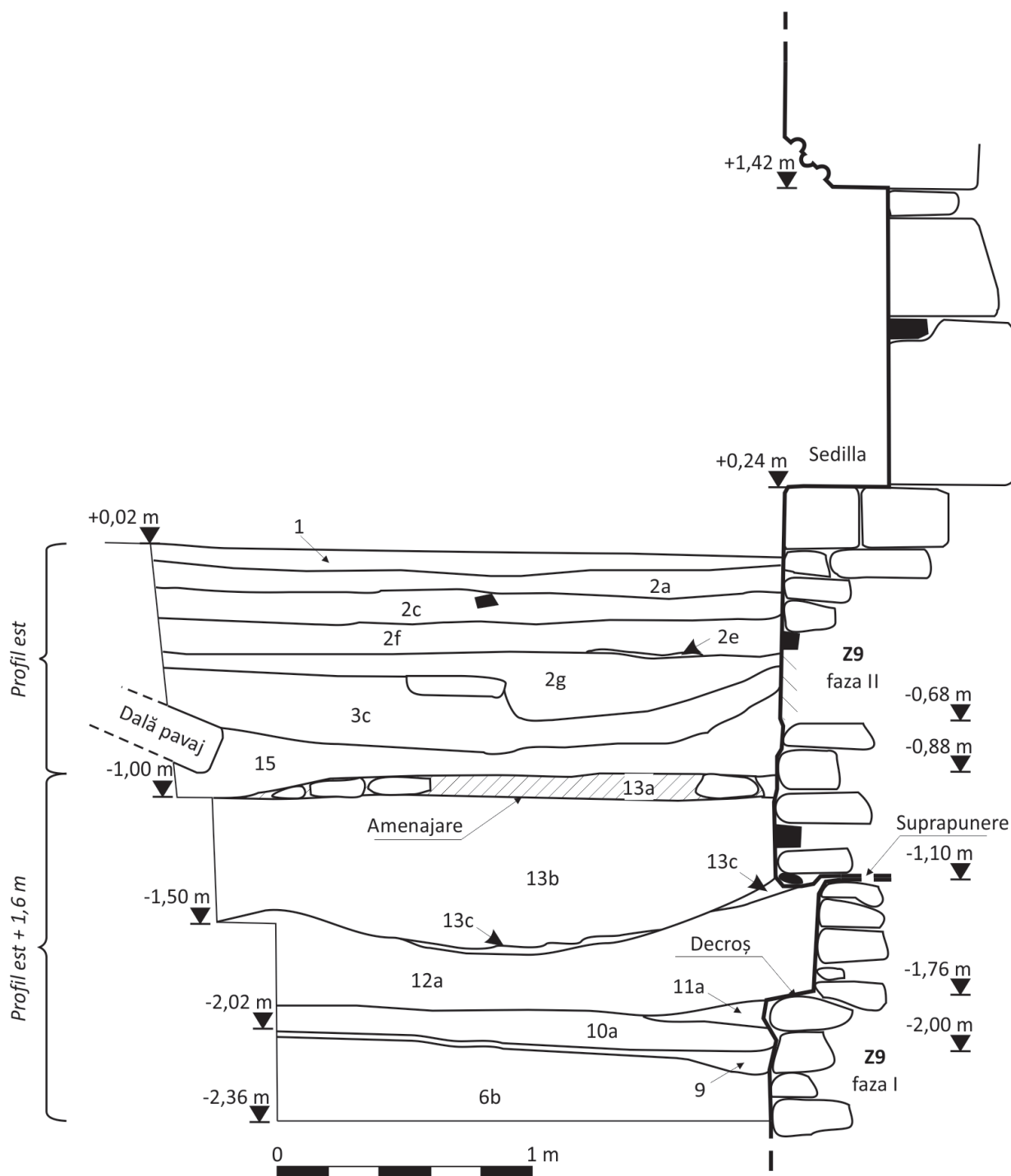


Figura 15. Secțiunea S.13, profil est. **Legenda:** 1. Pardoseala recentă a corului, cărămidă (30 x 15 x 6 cm) pe pat de nisip galben fin; 2. Lentile târzii de amenajare a nivelului; 2a. Sol negru afânat cu ceramică și moloz; 2c. Lut galben; 2e. Lemn putrezit; 2f. Argilă maronie cu pigmenți de var; 2g. Sol negru cu mortar, cărămidă și țigle sparte; 3. Umpluturi pentru ridicarea nivelului în cor; 3c. Moloz, amestecat cu fragmente de țiglă, cărămidă și mortar; 6b. Negru lutos, puțin pigment de mortar, fragmente olane; 9. Lentilă de mortar / moloz – demantelare biserică veche; 10a. Brun lutos amestecat cu pietricele, bucăți mici de mortar, pigmentat cu mortar; 11. Nivel construcție faza I cor actual; 11a. Lentile de mortar/moloz; 12a. Brun închis lutos amestecat cu pietricele, bucăți mici de mortar, pigmentat cu mortar; 13. Amenajare nivel de călcare cor faza II. 13a. Platformă de piatră și mortar; 13b. Nivelare cu argilă fină maronie; 13c. Lentilă de mortar (nivel construcție cor faza II); 15. Sol maroniu afânat cu urme de mortar și calcar – umplutura târzie a corului actual / Trench S.13, eastern section. **Explanation:** 1. Recent sanctuary pavement, bricks (30 by 15 by 6 cm) on a layer of soft yellow sand; 2. Late layers of vertical ground level resurfacing; 2a. Dark soil with ceramics and debris; 2c. Yellowish clay; 2e. Rotted wood; 2f. Brownish clay with traces of lime; 2g. Dark soil with mortar, shattered bricks and tiles; 3. Fillings for raising the ground level of the sanctuary; 3c. Debris mixed with shattered tiles, bricks and mortar; 6b. Clayish dark soil, a few traces of mortar, shattered pan-tiles; 9. Layer of mortar/debris – dismantling of the old church; 10a. Clayish brown soil mixed with pebbles, traces and small bits of mortar; 11. Construction level of Phase I of the current sanctuary; 11a. Layers of mortar/debris; 12a. Clayish dark brown soil mixed with pebbles and small bits of mortar, traces of mortar; 13. Preparation of the Phase II ground level; 13a. Platform of mortar and pebbles; 13b. Vertical resurfacing with fine brownish clay; 13c. Layer of mortar (construction level of Phase II sanctuary); 15. Brownish soil with traces of mortar and chalk – late filling of the present-day sanctuary.

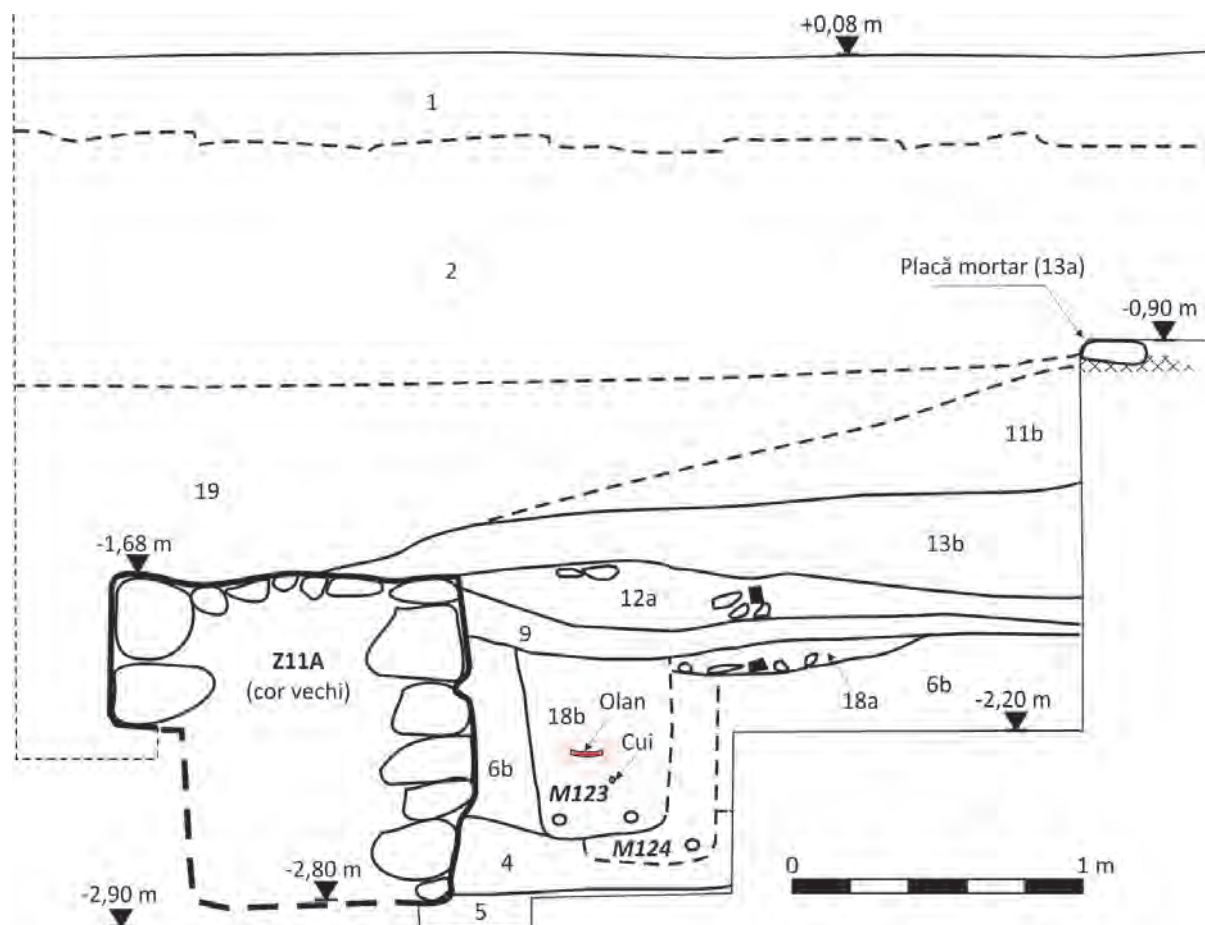


Figura 16. Secțiunea S.13, zona centrală, profil nord. Legenda: 1. Pardoseala recentă a corului, cărămidă (30 × 15 × 6 cm) pe pat de nisip galben fin; 2. Lentile târzii de amenajare a nivelului; 4. Sol maroniu argilos tasat, cu pietre, lemn ars și ceramică romană; 5. Lut maroniu steril; 6b. Negru lutos, puțin pigment de mortar, fragmente olane; 9. Lentilă de mortar / moloz – demantelare biserica veche; 11. Nivel construcție faza I cor actual; 11b. Argilă fină maronie; 12a. Brun închis lutos amestecat cu pietricele, bucăți mici de mortar, pigmentat cu mortar; 13b. Nivelare cu argilă fină maronie; 18. Nivel intermediar contemporan bisericii vechi (?); 18a. Negru nisipos, amestecat cu bucăți de mortar; 18b. Umplutură M123 – negru nisipos, pigmentat cu mortar, amestecat cu pietricele, fragmente de olane; 19. Șanț demantelare cor vechi – sol negru afânat cu mortar, ceramică, fragmente pietre profilate, oase umane rulate / Trench S.13, central area, northern section. Explanation: 1. Recent sanctuary pavement, bricks (30 by 15 by 6 cm) on a layer of soft yellow sand; 2. Late layers of vertical ground level resurfacing; 4. Compacted clayish brown soil, with stone, burned wood and Roman pottery; 5. Undisturbed brown clay; 9. Layer of mortar/debris – dismantling of the old church 11. Construction level of Phase I of the current sanctuary; 11b. Fine brownish clay; 12a. Clayish dark brown soil mixed with pebbles and small bits of mortar, traces of mortar; 13b. Vertical resurfacing with fine brownish clay; 13c. Layer of mortar (construction level of Phase II sanctuary); 18. Intermediary level from the time of the old church (?); 18a. Sandy dark soil, mixed with bits of mortar. 18b. Backfill of grave M123 – sandy dark soil, mixed with pebbles and shattered pan-tiles, traces of mortar; 19. Robber trench of the old sanctuary – loose dark soil mixed with mortar, pottery, broken carved stones, scattered human remains.

umplutură mai puțin tasate (Fig. 24, str. 3), sugerează un nivel de călcare real în jur de -1,20 m. Mai sus, urmează o varietate de umpluturi – cu lut galben, cu cenușă, cu multe pietre, cu pământ negru lutos, cu moloz etc. – pe care s-au așezat dalele pavimentului actual, cu o grosime medie de 14 cm, și care au definit un nivel de călcare situat în jur de -0,15–0,20 m. O ultimă etapă este amenajarea cu beton a unei serii de canale termice, adâncite până la -0,80–0,90 m, de jur împrejurul zidurilor navei, precum și a unor cămine accesorii (Fig. 23/c, 24–25). Ca urmare a prezenței structurilor de beton, aceste ziduri au putut fi atinse într-un singur punct – după demolarea prealabilă a unor segmente de canal termic –, iar un „cămin”, făcut din același material, adânc de mai bine de 1,7 m, a împiedicat orice relaționare a stratigrafiei cu latura de est a colateralei.

Înspre partea de vest a navei (S.05), stratigrafia păstrează aceleași coordonate – în mod regretabil, inclusiv în privința canalelor termice, ceea ce a limitat în mod drastic posibilitățile de săpătură (Fig. 26–28). Sterilul s-a conturat la -2,65 m, suprapus de cca 10 cm de nivel roman, succedat de depuneri consistente de pământ negru amestecat cu mult mortar, ocazional și cu cărbune, fragmente de cărămidă și/sau oase umane. Două gropi vizibile în profil, a căror umplutură era mai deschisă la culoare și cu o concentrație de mortar sensibil mai redusă, aparțineau probabil unor morminte (Fig. 27–28, str. 12a–b). Toate acestea erau sigilate la -1,55–1,60 m, de un strat de nisip, mortar și materiale de construcție fragmentare, ce a sigilat și șanțul de construcție al stâlpului arcadei dintre colaterală și navă principală (Fig. 27, str. 11), șanț conturat în profilul



Figura 17. Conturarea (a) și golirea (b) șanțului de demantelare al laturii de sud a corului vechi al bisericii în S.04 / Outlining (a) and clearing (b) the robber trench of the south side of the old sanctuary in trench S.04.

Figura 18. Secțiunea S.15, perspective către zidul bisericii (a), către profilul de vest (b) și către cel de sud (c), cu resturi ale vechiului pavaj și cu marginea unei cripte / Trench S.15, views towards the church wall (a), towards the western side (b) and towards the southern one (c), with remnants of the old pavement and with the edge of a tomb.



de vest cu o formă mixtă, rectangular și cu o deschidere de cca 60 cm în partea superioară, dar îngustându-se abrupt la -2,00 m, unde fundația stâlpului prezintă o muchie ieșită în afară. Mai jos, șanțul, rămas cu o deschidere de numai cca 20 cm, se îngustează gradual, până ce dispăre la -2,40 m, cca 25 cm mai sus de talpa fundației.

Menționatul nivel cu mortar și nisip (Fig. 27–28, str. 9) sigilează și o fundație cu funcționalitate incertă, conturată în profilul de sud (Z.15B), dar pentru a face acest lucru trebuie să urce până la -1,30 m. Ceva mai sus, după o umplutură afânată, se conturează, pe întreaga suprafață a secțiunii, un nivel la -1,25 m, bine marcat prin lentile de mortar (Fig. 27–28, str. 7), probabil amenajarea nivelului de călcare original al navei bisericii actuale.

Mai sus, o nouă serie de depuneri de mortar definesc un nivel destul de fluctuant, aflat probabil în legătură cu lucrările de construcție baroce, situație confirmată de variatele umpluturi cu marnă, bolovani, moloz etc. de deasupra sa, caracteristice reamenajării verticale de la sfârșitul secolului al XVIII-lea. Au fost observate relativ numeroase fragmente de cărbune în întreaga porțiune dintre nivelul de mortar și nisip ce marchează construcția navei și lentilele ce poartă amprenta renovării baroce, respectiv atât deasupra, cât și dedesubtul nivelului de amenajare de la -1,25 m. Cărbunele este însă prezent chiar și în straturile cele mai vechi ale acestor profile – deși în concentrații mai mici –, iar straturile nu prezintă semne de arsură propriu-zisă.



Figura 19. a) Corul actualei biserici după coborârea la – aproximativ – nivelul său de amenajare inițial (lucrare executată ca parte a proiectului de reabilitare a monumentului); b) resturi ale vechiului pavaj al bisericii; c) rest de pavaj în zona centrală a jumătății de nord și intrarea în sacristie; d) rest de pavaj în dreptul tabernacolului dezafectat; e) rest de pavaj pe amenajarea din dreptul sedilei de pe latura de sud a corului / a) The sanctuary of the current church after its vertical level readjustment to - approximately - its initial ground level (work executed as part of the rehabilitation project of the monument); b) remnants of the old pavement; c) remnants of pavement in the central area of the northern half and the entrance to the sacristy; d) remnants of pavement next to the disused tabernacle; e) remnants of pavement on the feature facing the sedilia on the south side of the choir.



Figura 20. Amenajare cu piatră și mortar a nivelului de călcare original din dreptul sedilei, vedere de ansamblu după coborârea de nivel din cor (a) și conturare în profilul de sud al lui S.04 (b) / Arrangement with stone and mortar, part of the original ground level, facing the sedilia: overview after re-lowering the ground level of the sanctuary (a) and outlined in the south side of trench S.04 (b).



Figura 21. Fragmente arhitectonice și de lespezi funerare recuperate în cursul cercetărilor desfășurate în cor / Architectural fragments and tombstones recovered during the research carried out in the sanctuary.



Figura 22. Criptă de cărămidă, cu acces pe scări dinspre vest, conturată în profilul de nord al lui S.04 / Brick tomb, with a stepped access from the west, outlined in the north side of trench S.04.

BISERICA VECHIE

Principalul rezultat al cercetărilor întreprinse în ultimii ani în interiorul bisericii mari de la Aiud a fost identificarea ruinelor unei biserici ce a precedat construcția actuală (Fig. 12, 14/a, 16, 23–25, 29–31). În cor, fragmente de ziduri (Z.11, Z.12, Z.11A, Z.12A) și un șanț de demantelare descriu o ruină a cărei desfășurare în plan conduce la trasarea unui cor de formă poligonală, sprijinit de contraforturi (Fig. 9). Imposibilitatea de a desfășura săpături în sacristia complet devastată de intervențiile ulterioare a împiedicat însă obținerea unor rezultate concludente. În măsura în care s-a mai putut observa, fragmentele de ziduri se țeseau, iar structura lor și stratigrafia indicau și ele apartenența la aceeași fază de construcție.

Fundațiile tăiau stratul roman, intrând puțin și în lutul steril, talpa fiind identificată la adâncimea -2,92–3.00 m (Fig. 12, 16). Decroșul dintre elevație și fundație avea o lățime de aproximativ 0,10 m, dar cota lui varia semnificativ: -2,20 m în S.13, și, numai câțiva metri mai la nord, în S.04, -2,40 m. Fiind vorba de simple ruine, cota de conturare era variabilă, la sud, în S.13, unde cea mai mare parte a zidului s-a păstrat de fapt în negativ, ca șanț de demantelare (Fig. 17), înregistrându-se un maxim de -1,68 m, iar pe centru, în S.04, unde mare parte a ruinei a fost complet distrusă de o groapă târzie, înregistrându-se un maxim de -1,80 m. Zidul era păstrat cel mai bine pe nord, unde, în S.06, a apărut la -1,35–1,45 m, cu o grosime de cca 1,2 m, dar proporțiile săpăturii nu au îngăduit decât conturarea lui în suprafață, fără a i se putea investiga structura (Fig. 31), situație în măsură să ridice întrebări, în celelalte două puncte zidul având o grosime de cca 1,1 m la nivelul elevației și cca 1,3 m la nivelul fundației. În ceea ce privește zidăria, aceasta era aceeași atât în elevație, cât și în fundație: pietre mari de râu, calcare, gresii legate cu mortar bun, alb, amestecat cu nisip și pietricele cu var.

Dintre cele două contraforturi păstrate, ambele țesute cu zidurile laterale corespunzătoare, singurul bine cercetat a fost cel de sud-est (Fig. 14/a, 30), în cazul celui alt putându-se observa numai pornirea (Fig. 29). Contrafortul de sud-est, conturat la -1,88 m, cu talpa la -2,98 m, numai parțial distrus la ridicarea corului actual, s-a păstrat într-o suficientă măsură pentru a îngădui o reconstituire parțială – conservat pe o lungime de 1,10 m, mai avea o grosime la nivelul fundației de cca 0,80 m, iar la nivelul elevației de cca 0,5 m.

Un alt fragment al bisericii vechi a fost scos la iveală în capătul estic al colateralei de sud (în S.16), unde a apărut latura de sud a corului vechi – păstrată în interiorul corului actual numai în negativ – și umărul sud-estic al navei vechi,

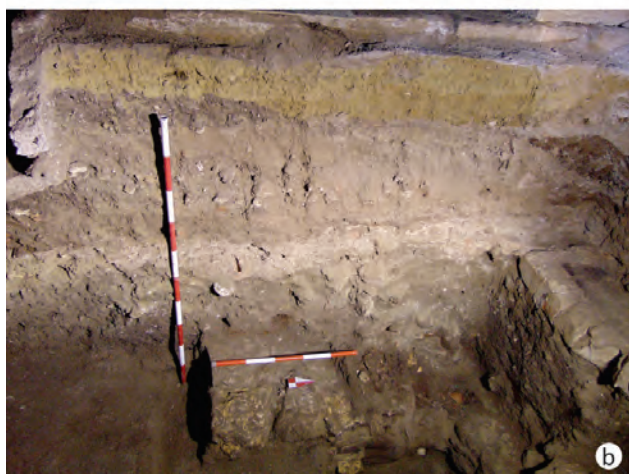


Figura 23. Secțiunea S.16, profil nord (a), vest (b) și est (c), cu ruine ale bisericii vechi, rest ale pavajului bisericii actuale, fundații ale acestora și intervenții recente, cu beton / Trench S.16, northern (a), western (b) and eastern (c) sections, with ruins of the old church, remnants of the old pavement of the current church, its foundations, and recent concreting interventions.

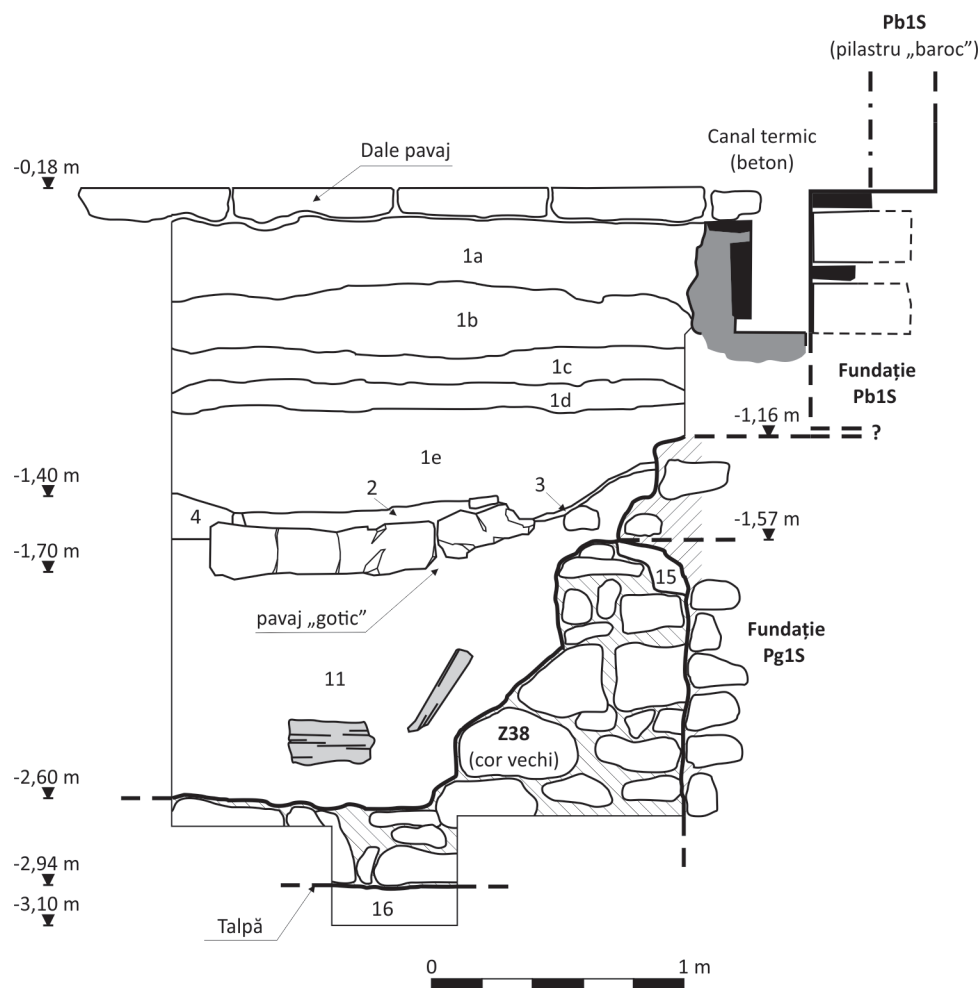


Figura 24. Secțiunea S.16, profil nord. **Legenda:** 1. Umplutură „barocă”; 1a. Nivelare cu lut galben; 1b. Umplutură cenușie afânată, cu multă piatră; 1c. Pământ negru lutos; 1d. Similar cu 1c, dar mai multă piatră; 1e. Umplutură afânată, gri gălbuie, fragmente de cărămidă, piatră; 2. Strat cenușă, arsură; 3. Lentilă mortar; 4. Moloz, piatră, cărămidă; 11. Pământ negru maroniu lutos, fragmente cărămidă, pigment mortar, oase umane; 15. Lentilă pământ negru lutos, piatră spartă, pigment mortar; 16. Pământ maroniu lutos, sol viu / Trench S.16, northern section. **Explanation:** 1. “Baroque” filling; 1a. Resurfacing with yellow clay; 1b. Loose greyish filling, with many stones; 1c. Clayish dark soil; 1d. Similar with 1c, but with more stone; 1e. Loose grey-yellowish filling, shattered bricks, stones; 2. Layer of ash, burnt remains; 3. Layer of mortar; 4. Debris, stones, bricks; 11. Clayish dark-brown soil, shattered bricks, scattered human remains, traces of mortar; 15. Layer of dark clayish soil, broken stones, traces of mortar; 16. Undisturbed clayish brown soil.

amplasat la cca 4,5 m vest și cca 3,5 m nord față de linia umărului actual (Fig. 23–25, 32)²⁹. Latura de sud a corului s-a păstrat la -1,6 m în capătul de est al săpăturii, dar către vest a fost distrusă de mai multe morminte săpate în interiorul bisericii actuale (M145–M152, precum și cel puțin încă un mormânt, rămas în afara săpăturii, din care s-a văzut numai pornirea sicriului în profilul de nord), cota de conservare coborând abrupt la -2,6 m (Fig. 23/a, 24), unde se menține și pe o mare porțiune a colțului de navă, numai înspre capătul acestuia urcând înapoi către -2,0 m (Fig. 23/b). Deși zona de colț este păstrată numai pe o înălțime de cca 30 cm – talpa ambelor structuri se află la -2,9 m –, țeserea lor este evidentă, precum și faptul că sunt făcute din același tip de zidărie precum ruinele identificate în cor.

²⁹ Cu rezerva faptului că aceste măsurători poziționează o ruină păstrată la nivel de fundație față de liniile actuale ale elevației.

Grava afectare a zidăriei nu mai îngăduie însă o stabilire precisă a lungimii laturii de est a colțului navei vechi – în prezent aceasta este de 1,7 m, dar măsurătoarea este luată practic aproape la baza fundației.

Mai departe, către vest, săpătura din S.05 nu a scos la iveală niciun fel de urme capabile să fie conectate cu biserica veche. Este posibil ca lățimea de 1,5 m pe care s-a făcut adâncirea propriu-zisă – restul fiind blocat de zidării și canale termice – să fi corespuns șanțului de demantelare al acestuia, mortar și bulgări de mortar caracterizând stratigrafia până la resturile nivelului roman și la solul viu. La fel, este posibil ca o structură de zidărie observată în profilul de sud (Z.15B) să fi aparținut acestei faze, dar cercetarea acesteia a fost imposibilă datorită intervențiilor ulterioare care au suprapus-o și a betonărilor recente (Fig. 26/b–c, 27–28).

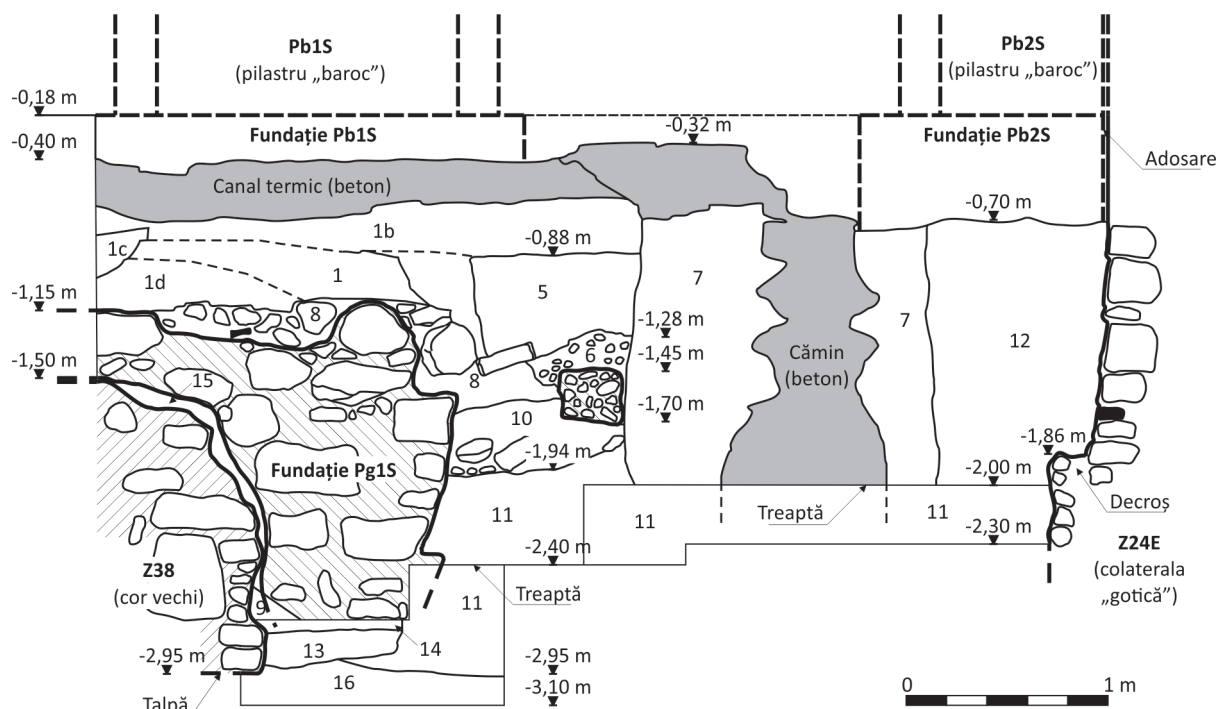


Figura 25. Secțiunea S.16, profil est. **Legenda:** 1. Umplutură „barocă”; 1b. Umplutură cenușie afânată, cu multă piatră; 1c. Pământ negru lutos; 1d. Similar cu 1c, dar mai multă piatră; 5. Groapă cu umplutură afânată, maroniu gălbui, pigment mortar, relativ fără piatră și fragmente cărămidă; 7. Umplutură afânată, multe straturi – galben, negru, cenușiu; 11. Pământ negru maroniu lutos, fragmente cărămidă, pigment mortar, oase umane; 12. Pământ negru afânat, piatră, fragmente cărămidă, pigment mortar; 13. Strat moloz, cărămidă spartă; 14. Pământ maroniu afânat, pigment mortar; 15. Lentilă pământ negru lutos, piatră spartă, pigment mortar; 16. Pământ maroniu lutos, sol viu / Trench S.16, eastern section. **Explanation:** 1. “Baroque” filling. 1b. Loose greyish filling, with many stones; 1c. Clayish black soil; 1d. Similar with 1c, but with more stone; 1e. Loose grey-yellowish filling, shattered bricks, stones; 5. Pit – loose, yellowish-brown backfill, traces of mortar, barely any stones or shattered bricks; 7. Loose multi-layered filling (yellowish, dark, grey); 11. Clayish dark-brown soil, shattered bricks, scattered human remains, traces of mortar; 12. Clayish dark soil, stones, shattered bricks, traces of mortar; 13. Debris layer, shattered bricks. 14. Loose brownish soil, traces of mortar; 15. Layer of dark clayish soil, broken stones, traces of mortar; 16. Undisturbed clayish brown soil.



Figura 26. Secțiunea S.05, perspectivă către profilul de nord, cu fundația stâlpului dintre colaterală și nava centrală (a), către profilul de vest (b) și către profilul de sud, cu fundații suprapuse de amenajări cu beton (c) / Trench S.05, view towards the north, with the foundation of the pier between the side aisle and the nave (a), towards the west (b), and towards the south, with overlapping foundations and concreting interventions (c).

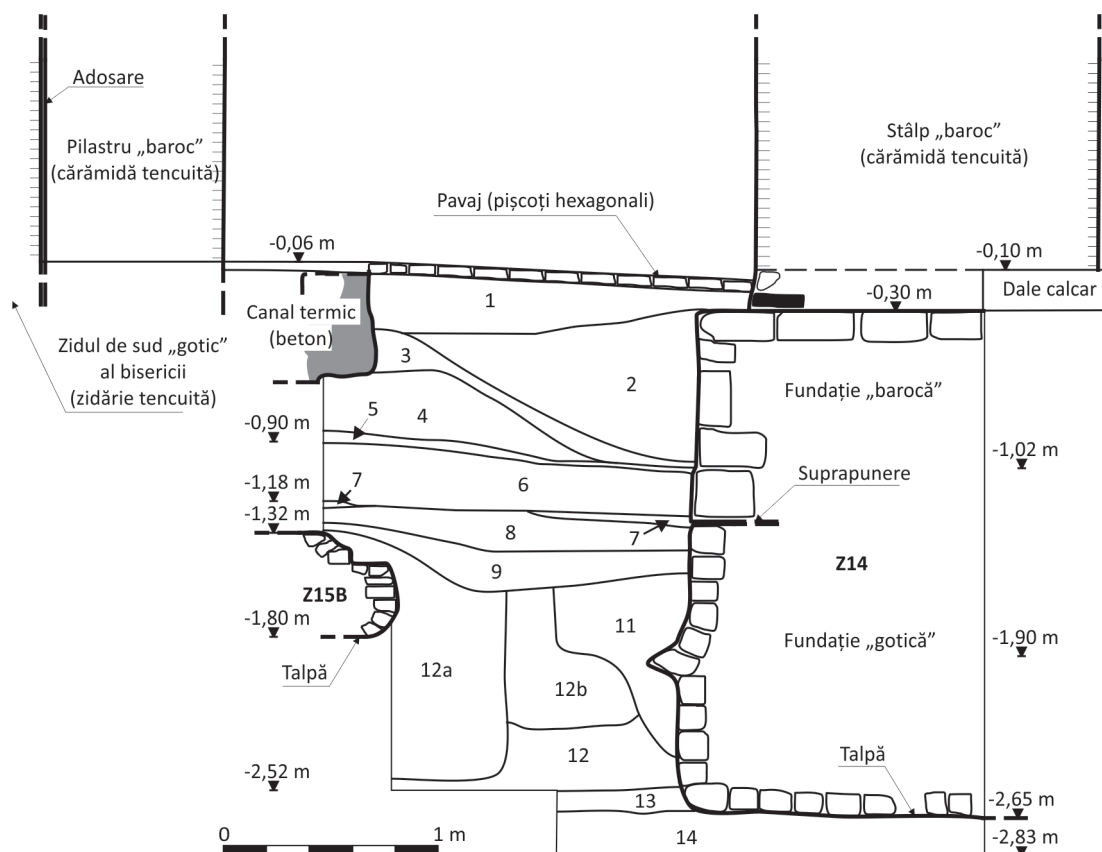


Figura 27. Secțiunea S.05, profil vest. **Legenda:** 1. Amenajare nivel de călcare, nisip fin galben; 2. Argilă marnoasă de culoare muștar și bolovani; 3. Sol negru afânat cu ceramică și moloz; 4. Moloz-sol galben fin cu cărămidă spartă; 5. Argilă maronie cu pigmenți de var; 6. Sol maroniu afânat cu urme de mortar și calcar; 7. Mortar fin. 8. Sol maroniu închis cu arsură, țigle și urme de mortar; 9. Nisip și mortar; 11. Șanț fundare, argilă maronie cu pigmenți de var; 12. Sol negru compact cu mortar și fragmente de cărămidă; 12a, 12b. Sol negru cu diverse concentrații de var și fragmente de cărămidă – probabil umpluturi morminte; 13. Sol maroniu argilos tasat, cu pietre, lemn ars și ceramică romană; 14. Lut maroniu steril / Trench S.05, western section. **Explanation:** 1. Ground level preparation, soft yellowish sand; 2. Marl-like mustard clay and boulders; 3. Loose dark soil mixed with pottery and debris; 4. Debris, loose yellowish soil mixed with shattered bricks; 5. Marl-like clay with traces of mortar; 6. Brownish loose soil with traces of mortar and chalk; 7. Soft mortar; 8. Dark brownish soil with burned remnants, tiles and traces of mortar; 9. Sand and mortar; 11. Embedment trench, brownish clay with traces of lime; 12. Compacted dark soil with traces of mortar and shattered bricks; 12a, 12b. Dark soil with various concentrations of mortar and shattered bricks – likely grave backfills; 13. Compacted clayish, brownish soil mixed with stone, burned wood and Roman pottery; 14. Undisturbed brownish clay.

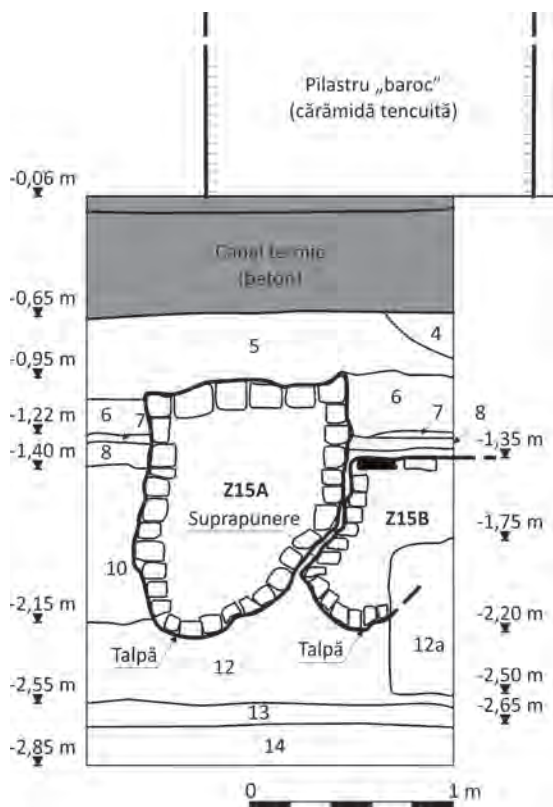


Figura 28. Secțiunea S.05, profil sud. **Legenda:** 4. Moloz-sol galben fin cu cărămidă spartă; 5. Argilă maronie cu pigmenți de var; 6. Sol maroniu afânat cu urme de mortar și calcar; 7. Mortar fin; 8. Sol maroniu închis cu arsură, țigle și urme de mortar; 9. Nisip și mortar; 10. Sol negru cenușiu cu bolovani; 12. Sol negru compact cu mortar și fragmente de cărămidă; 12a. Sol negru cu diverse concentrații de var și fragmente de cărămidă – probabil umpluturi morminte; 13. Sol maroniu argilos tasat, cu pietre, lemn ars și ceramică romană; 14. Lut maroniu steril / Trench S.05, southern section. **Explanation:** 4. Debris, loose yellowish soil mixed with shattered bricks; 5. Marl-like clay with traces of mortar; 6. Brownish loose soil with traces of mortar and chalk; 7. Soft mortar; 8. Dark brownish soil with burned remnants, tiles and traces of mortar; 9. Sand and mortar; 10. Dark greyish soil mixed with boulders; 12. Compacted dark soil with traces of mortar and shattered bricks; 12a. Dark soil with various concentrations of mortar and shattered bricks – likely grave backfills; 13. Compacted clayish, brownish soil mixed with stone, burned wood and Roman pottery; 14. Undisturbed brownish clay.

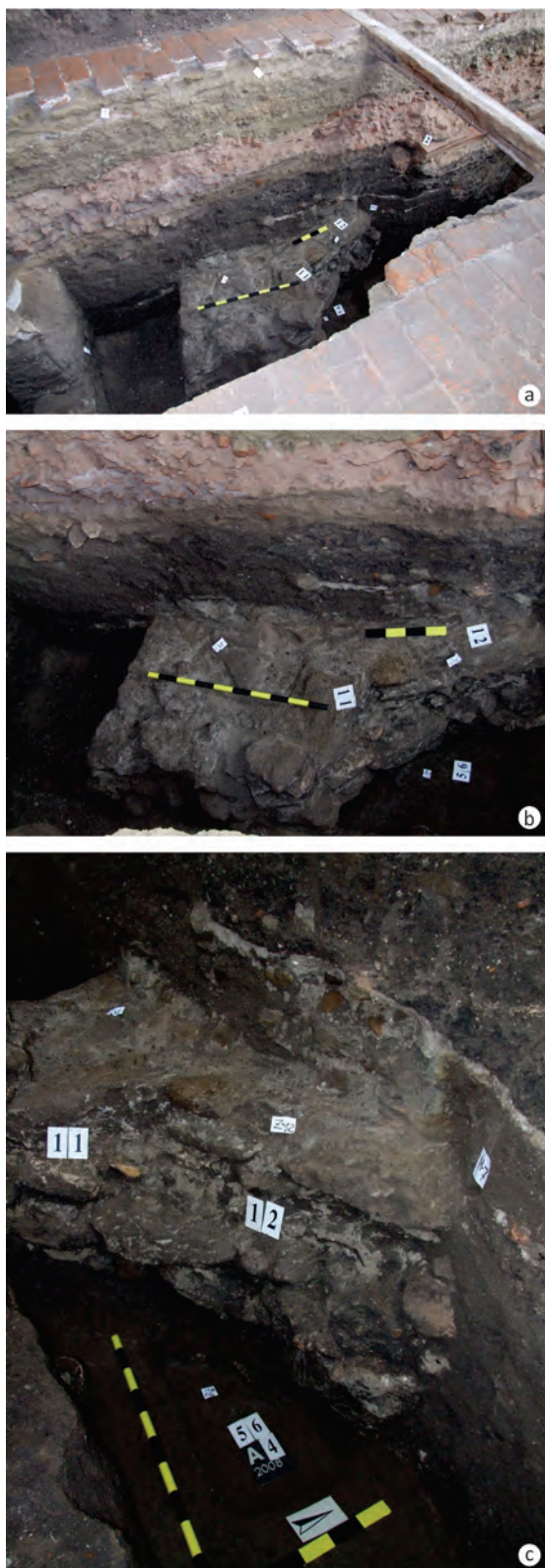


Figura 29. Ruina corului vechii biserici în S.04 – aspecte generale (a-b) și detaliu cu mormântul M56, suprapus de fundația ei (c) / The ruin of the apse of the old church in trench S.04 - general aspects (a-b) and detail with grave M56, superimposed by the foundation (c).

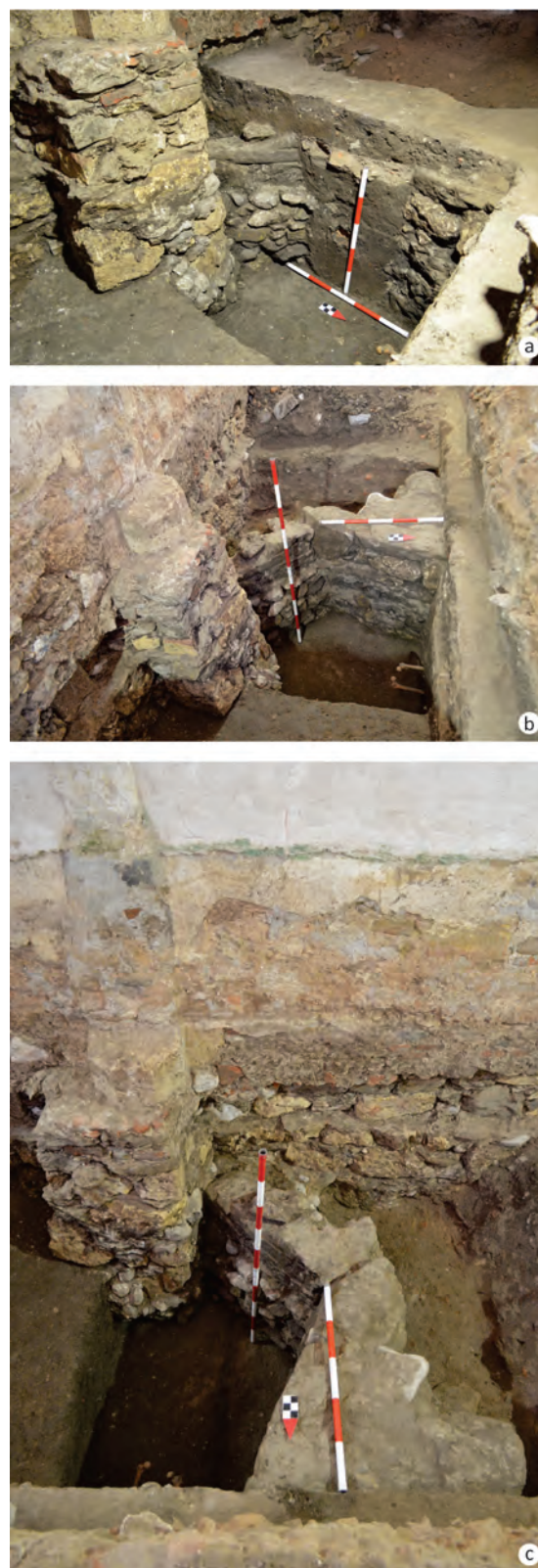


Figura 30. Ruina corului vechii biserici și fundația uneia dintre colonetele corului actual în S.13 – etapă intermediară, pentru înregistrarea stratigrafiei conexe (a) și dezvelirea fundației (b-c); femururile din imagini aparțin lui M124, anterior bisericii actuale / The ruin of the sanctuary of the old church and the foundation of one of the engaged columns of the current sanctuary in trench S.13 - intermediate stage, for registering the related stratigraphy (a) and the unveiling of the foundation (b-c); the femurs in the images belong to grave M124, which predated the current church.



Figura 31. Ruina corului vechii biserici și fundația uneia dintre colonetele corului actual în S.06 / The ruin of the sanctuary of the old church and the foundation of one of the engaged columns of the current sanctuary in trench S.06.



Figura 32. Secțiunea S.16, cu îmbinarea sudică dintre vechiul cor și vechea navă a bisericii; deasupra lor, în prim plan, rest al vechiului pavaj al bisericii actuale, în fundal latura de sud a actualei colaterale, prezervând resturi ale tencuielii originare, cu o amenajare din piatră și mortar adosată la ea; în stânga, canalele termice și cămin de beton / Trench S.16, with the southern connection between the choir and the nave of the old church; above them, in the foreground, remnants of the old pavement of the current church, in the background the south side of the current side aisle, preserving traces of the original plaster, with a stone and mortar arrangement attached to it; on the left, concrete thermal ducts.

În privința datării acestei etape, singurul indiciu concludent este apariția sub lentilele de mortar ale demantelării corului, în S.04, a unui denar de argint emis la Buda, în intervalul 1373–1382, de către regele Ludovic I de Anjou (1342–1382)³⁰ (Fig. 45/a), ceea ce oferă un *terminus post quem* pentru dezafectarea lui și apariția unui alt denar, emis în timpul interregnelui din 1444–1446³¹ (Fig. 45/b), în nivelul de construcție a primei faze a corului actual, posibil un *terminus ante quem*, deși în acest caz contextul nu este la fel de elocvent. Nu există indicii similare în privința începuturilor monumentului, cu excepția faptului că fundațiile sale au suprapus cel puțin un mormânt (M56 din S.04), ceea ce atestă că a fost ridicat într-un cimitir deja funcțional (Fig. 12, str. 6e; Fig. 29/c). Chiar și o datare generală, în baza planimetriei clădirii, este dificil de făcut, fragmentele de zidărie identificate neîngăduind o reconstituire certă a planului bisericii. În baza informațiilor disponibile, pare a fi fost o biserică sală, cu un cor lung de cca 10 m pe interior și lat de cca 6 (?) m, închis printr-o absidă poligonală cu contrafort în ax – plan rar în arhitectura transilvană de epocă. În orice caz, prezența contraforturilor țesute și forma general poligonală a corului o plasează în perioada gotică, ceea ce ne permite să avansăm ipoteza unei datări în prima parte a secolului al XIV-lea.

BISERICA ACTUALĂ

Pe interior, din biserica actuală, numai corul și mici segmente ale zidăriei navei au putut fi investigate, în celelalte puncte avute în planul de săpătură structura ei fiind mascată de refaceri baroce și de betonări recente (Fig. 9).

În cor, cercetările arheologice (Fig. 11–15, 17–20, 30–31, 33–37) au determinat existența a două faze de construcție ale acestuia (alfa și beta), cea de-a doua reprezentând o refacere integrală, pe aproape același traseu, structura primei faze fiind folosită ca fundație (Fig. 12, 15). În ambele etape, laturile au fost țesute, neputându-se observa nicio adosare. Zidăria primului nivel de construcție s-a păstrat în medie la -1,30–1,40 m, cu talpa la -3,80 m și cu o decroșare de 10–20 cm în jur de -1,75 m. Ca materiale de construcție au fost folosite pietre de râu prinse cu mortar alb-gălbui de bună calitate.

Motivul pentru care această primă fază de construcție a corului actual a fost abandonată este, în această etapă a cercetării, necunoscut. Momentul ei este însă datat cu destulă certitudine, la răzuiala unei lentile de mortar aflată în conexiune cu nivelul ei de construcție apărând mai sus menționata monedă emisă în timpul interregnelui de la 1444–1446 (Fig. 45/b). Fundațiile taie morminte – pe M34 în interior (Fig. 35), considerabil mai multe în exterior –, dar acestea nu au furnizat elemente de datare.

³⁰ Dinar AR, $\Phi = 14$ mm, 0,61 g, Av. +moneTA LODOVICI, Rv. +ReGIS hVnGARle.

³¹ Dinar AE, $\Phi = 12$ mm, 0,32 g, Av. +MoneT[A]. [ReGnI.VnGARle], Rv. ilizibil [DALmACle.CROACle eTc.].

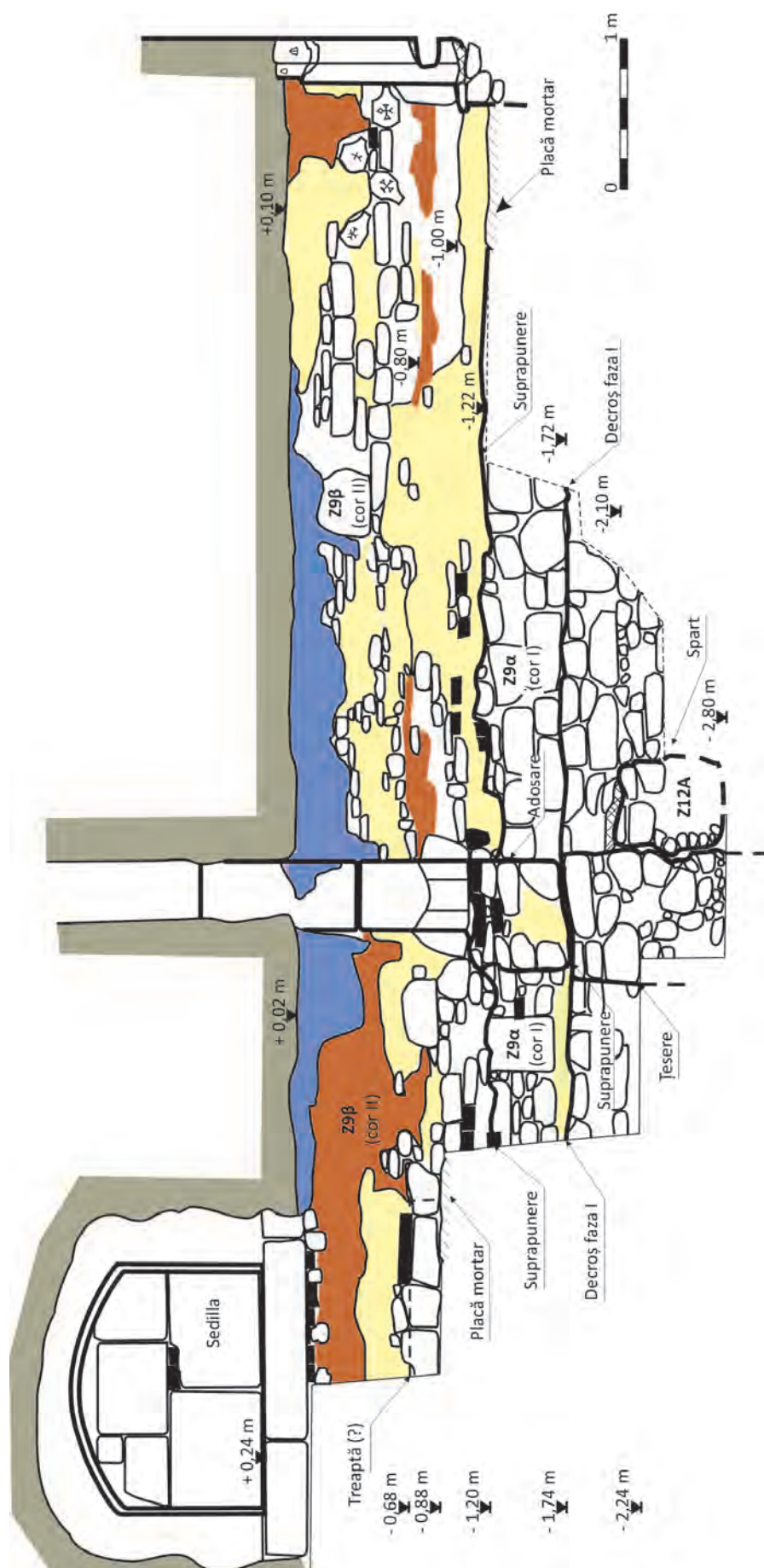


Figura 33. Secțiunea S.13, parament est, cu sedila, tencuielile istorice, cele două faze ale corului actual și ruina (în proiecție) a corului vechi / Trench S.13, wall structure of the east side, with sedila, historical plasters, the two phases of the current sanctuary and the ruin (in projection) of the old one.

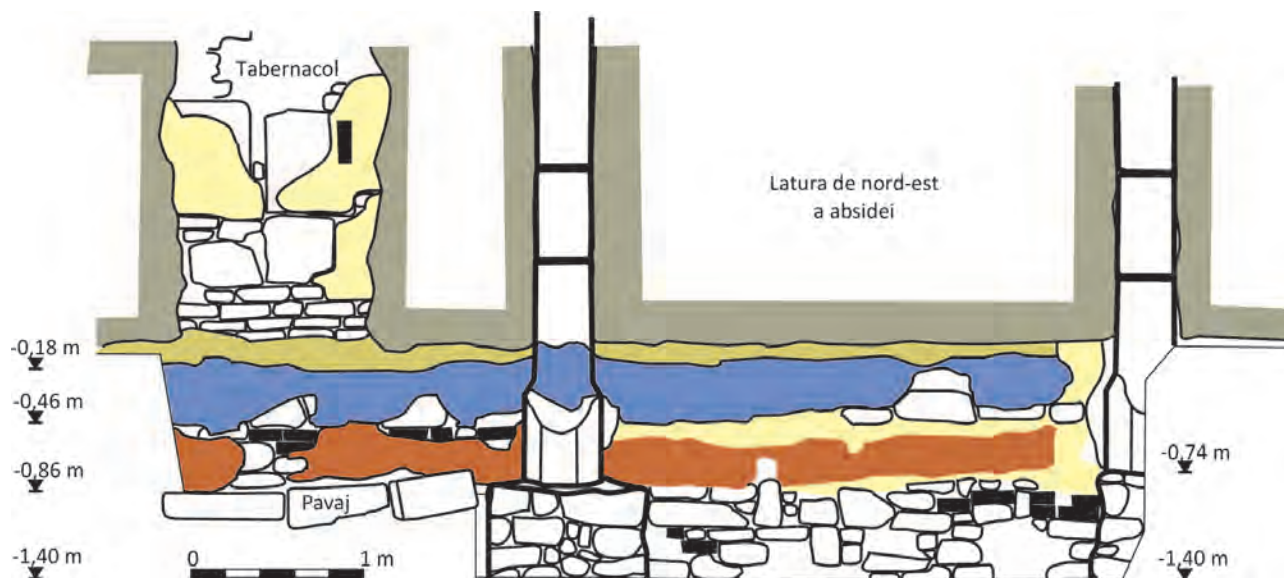


Figura 34. Secțiunea S.14, desfășurare parament de pe laturile de nord, nord-est și est ale corului actual, cu tabernacolul dezafectat, tencuielile istorice și rest de pavaj vechi / Trench S.14, wall structure of the north, northeast and east sides of the current sanctuary, with the disused tabernacle, historical plasters and remnants of the old pavement.



Figura 36. Colțul de nord-vest al corului actual, în secțiunea S.07, cu partea inferioară a arcului de triumf și a colonetei de colț; în stânga, bolta de cărămidă a unei cripte / The northwest corner of the current sanctuary, in trench S.07, with the lower part of the triumphal arch and the corner column; to the left, the brick vault of a tomb.

Figura 35. Fundația actualei abside principale în secțiunea S.04; în dreapta mormântul M34, tăiat de aceasta / Foundation of the current main apse in trench S.04; to the right is grave M34, cut by it.

Zidurile corului din etapa beta s-au așezat pe zidăria preexistentă a elevației din etapa alfa, aparent urmărindu-i traseul cu relativă fidelitate pe latura de nord, dar decalate cca 20 cm către interior pe laturile de sud și est (Fig. 12, 15, 30, 33–34). Situația de pe latura de nord rămâne totuși sub semnul întrebării, în această zonă săpătura din cor neajungând la adâncimi suficiente pentru a certifica faptul că nu există și aici un decalaj. În sacristie, orice

investigație capabilă să ofere rezultate concludente a fost imposibilă (Fig. 37), iar cercetările din exterior au relevat existența unei singure faze constructive (alfa?) anterioară colateralei sudice (Fig. 38/a), dar ținută cu latura de est a sacristiei (Fig. 38/b).

Ca și în prima fază, ca materiale de construcție au fost folosite pietre de râu, piatra de calcar și cărămida spartă legate cu mortar de bună calitate, alb-cenușiu, din nisip cu



Figura 38. a) Secțiunea S.01, în exteriorul bisericii – actuala latură de est a colateralei de sud, constând în fapt dintr-un contrafort al corului, la care s-a adosat zidăria colateralei propriu-zise; b) Secțiunea S.02, în exteriorul bisericii – țeserea dintre fundația corului și fundația laturii de est a sacristiei / a) Trench S.01, outside the church – the current east side of the southern aisle, consisting in fact of a choir buttress, to which the masonry of the side aisle was attached; b) Trench S.02, outside the church – the interlinked masonry of the foundations of the sanctuary and of the east side of the sacristy.

Figura 37. a) Corul bisericii, înainte de coborârea de nivel, cu secțiunea S.15 deschisă – se observă adâncimea la care se afla pragul ușii către sacristie; b) aceeași situație, văzută din interiorul sacristiei; se observă nivelul de călcare foarte jos și cămășuirea cu cărămidă la care a fost supusă vechea fundație / a) The sanctuary of the church, before the re-levelling, with trench S.15 open – notice the fall towards the doorway into the sacristy; b) the same situation, seen from inside the sacristy; notice the very low ground level and the brick lining of the old foundation.



Figura 39. a)–b) Pietre profilate cu semn de meșter reutilizate în structura laturii de sud a corului, în etapa a II-a; c) stană cu profil similar și cu același semn de meșter reutilizată în structura zidului despărțitor dintre cor și sacristie, pe latura de sud a sacristiei, în marginea deschiderii ușii dintre cele două spații / a)–b) Carved stones with crafter signs reused in the structure of the south side of the sanctuary, in the second stage; c) stone with similar carving and the same craftsman sign reused in the structure of the wall between the choir and the sacristy, on the south side of the sacristy, near the door between the two cells.

var, dar zidăria din această fază a făcut uz și de elemente din piatră profilată mai vechi – ogive în cavete simple – cu semne de meșter, ce își fac apariția atât în cor, cât și în latura dinspre cor a sacristiei (Fig. 33). Colonețele, realizate din calcar de proastă calitate, pe fundații de zidărie neregulată (Fig. 14/a, 18/a, 30–31, 33–34, 36), au păstrat poziția ce le fusese destinată încă din prima fază. Cea din capătul de sud-vest al corului prezenta deasupra soclului două semne de meșter – unul în formă de triunghi isoscel cu laturile ușor arcuite, celălalt în formă de clopoțel – acoperite cu o culoare albastru închis.

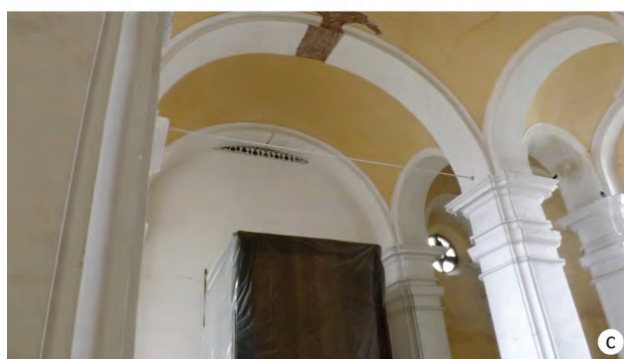


Figura 40. a) Timpanul dintre navă și cor, cu cele două arcuri de triumf, în spate cel original, iar în față, descentrat, cel al refacerii „baroce” a navei; b) inscripție pe timpanul original al bisericii, dezvelită în timpul lucrărilor de reabilitare; c) capătul de vest al navei centrale, la nivelul galeriei, conservând încă resturi de pictură / a) The tympanum between the ship and the choir, with the two triumphal arches, in the back the original one, and in the front, off-centre, the one of the “baroque” restoration of the nave; b) inscription on the original tympanum of the church, unveiled during the rehabilitation works; c) the western end of the central nave, at the level of the gallery, still preserving remnants of mural painting.

Începând cu acest moment constructiv, pe paramentul corului s-au păstrat patru tencuieli succesive (Fig. 33–34). Prima, realizată pe un suport gri, de var amestecat cu nisip, corespundea nivelului de călcare original a corului, coborând până în jur de -0,85 m în partea de est a acestuia, dar până la -1,20 m în partea de vest, ceea ce coroborează informațiile stratigrafice conform cărora partea de est a corului – cu absida, altarul, tabernacolul și sedila – era mai ridicată, fiind separată printr-o treaptă de partea de vest – corul propriu-zis. Unele porțiuni au păstrat și urme de văruială albă. Tencuiala a doua, o refacere destul de superficială a celei dintâi, a fost grav deteriorată în partea



Figura 41. a) Stâlpi „baroci” în jumătatea de nord a bisericii, după îndepărtarea tencuielii, cu structura de piatră profilată și cărămidă expusă; b) pilaștri „baroci” la nivelul galeriei, cu structura de cărămidă expusă și relevându-și adosarea la tencuiala preexistentă a colateralei; c) detaliu cu adosarea unei pilaștru „baroc” la tencuiala preexistentă / a) “Baroque” piers in the northern half of the church, after the removal of the plaster, exposing their structure of carved stone and brick; b) “baroque” pilasters at the level of the gallery, with their brick structure exposed, revealing their abutment to the pre-existing plaster of the side aisle; c) detail with the abutment of a “baroque” pilaster to the pre-existing plaster.

ei inferioară, păstrându-se mai bine de la -0,50 m în sus, respectiv deasupra umpluturilor brutale cu moloz care au ridicat nivelul corului. Pe alocuri s-au păstrat însă și porțiuni la cote mai joase, îndeosebi în colțul de nord-vest, lângă arcul de triumf, unde, pe pilastru, s-au păstrat inclusiv urme de zugrăveală brună în alternanță cu dungi albe-cenușii. Ultimele două tencuieli, prima pe bază de var, a doua pe bază de ciment, sunt recente. Prima din ele coboară iregular până către -0,20 m, fiind așadar anterioară montării pavajului de cărămidă existent în cor la începutul cercetărilor, iar a doua se oprea la nivelul lui.

Ieșind pentru moment din cadrul săpăturilor efectuate în interiorul bisericii, trebuie notat faptul că aceste lucrări mai sus menționate au reprezentat numai o extindere a corului (cu cca 9,5 m), acesta funcționând într-o primă etapă – sau cel puțin fiind intenționat să funcționeze – cu nava veche a bisericii. Acest lucru a fost evident în săpătura făcută în exterior, în dreptul laturii estice a colateralei de sud (S.01), unde s-a putut observa că latura consta din două elemente – la nord un contrafort țeșut cu structura corului, iar pe sud zidăria propriu-zisă a colateralei, adosată acestui contrafort (Fig. 38/a). Adosarea fiind vizibilă nu numai la nivel de fundație, ci și în elevație – unde este însă în cele din urmă succedată de o foarte frumoasă fereastră gotică –, sugerează că acest cor extins chiar a apucat să funcționeze cu nava veche. În mod regretabil, tencuielile au împiedicat investigarea elevației, iar săpătura din interiorul colateralei,

ce intenționa să observe situația și de pe interior, nu a putut ajunge la fundația acestei laturi, fiind stânjenită de fundațiile pilaștrilor baroci și, îndeosebi, de betonările moderne (Fig. 23/c).

Săpătura a putut atinge în aceasta zonă numai latura de sud a colateralei, identificându-se, la -1,80–1,85 m, decroșarea interioară, lată de cca 15 cm, și investigându-se structura zidăriei, din piatră legată cu mortar, ocazional re folosind și fragmente de cărămidă (Fig. 25, 32). Baza fundației colateralei nu a fost atinsă în timpul săpăturilor din interior, în dreptul ei săpătura nemergând mai jos de -2,30 m, dar, conform datelor colectate în exterior, în zona aceasta baza fundației se află în jur de -3,60 m.

Zidul exterior al bisericii nu a putut fi defel atins în săpătura efectuată în jumătatea de vest a colateralei (S.05), în schimb a putut fi investigată fundația stâlpului din stânga intrării sudice, o structură masivă din piatră locală prinsă cu mortar, așezată pe steril la -2,50 m (Fig. 26/a–b, 27). Cota superioară a acestei puternice fundații gotice era în jur de -1,20 m, iar pe ea s-a așezat fundația stâlpului baroc, care i-a respectat conturul, dar a fost întocmită din blocuri de calcar fasonat, intercalate cu cărămidă și pietre profilate. Stâlpul baroc propriu-zis începea la -0,40 m, retras față de laturile de sud și est ale fundației. Cu ocazia coborârii de nivel în navă, astfel de retrageri s-au observat la toți stâlpii baroci (Fig. 9, 10/b, d), constatându-se astfel și că distanțele dintre structura stâlpului propriu-zis și

marginea fundației variază în limite largi de la o latură la alta a unui și aceluiași element de susținere, ocazional cele două margini corespunzând (precum pe latura de est a celui mai vestic stâlp al alinamentului nordic), în timp ce în alte cazuri ajungându-se la o diferență de aproape 40 cm (precum pe latura de vest a celui mai estic stâlp al aceluiași alinament; deviația nu este însă uniformă, stâlpii din mijloc fiind relativ bine centrați pe fundație). Presupunând că, așa cum s-a observat în S.05, supraînălțarea fundațiilor stâlpilor „gotici” a respectat conturul acestora – ceea ce ar fi fost de altfel convenient și din punct de vedere structural –, acest aleatorism al centrării stâlpilor „baroci” pe blocurile lor de fundație sugerează că ritmul stâlpilor originari ai bisericii trebuie să fi fost ușor diferit. Acest lucru era de altfel indicat încă demult de un evident decalaj axial între arcul de triumf „gotic” și cel „baroc”, deviat către nord față de cel anterior (Fig. 40/a). În privința structurii stâlpilor „baroci” propriu-ziși, îndepărtarea tencuielilor a îngăduit să se observe că aceștia erau făcuți în partea inferioară îndeosebi din blocuri de piatră profilate, cu ceva zidărie de cărămidă la bază pentru egalizare, dar începând în medie de la jumătatea înălțimii parterului blocurile de piatră erau înlocuite de zidărie de cărămidă, spartă și tencuită pentru a se obține profilaturile necesare (Fig. 41/a).

Porțiuni ale altor fundații, aflate în legătură cu pilaștri, au putut fi observate în profilul de sud al lui S.05 și în profilul de est al lui S.16, dar, în ambele cazuri, cercetarea lor a fost imposibilă ca urmare a betonărilor recente. Lucrate din gresii și calcare legate cu mortar de slabă calitate, acestea coborau până la -1,90–2,20 m. Fundația identificată în capătul de est al colateralei, clar ulterioară bisericii vechi, la ale cărei ruine se adosează – atunci când nu le suprapune –, pare a aparține etapei „gotice”, fiind la rândul ei suprapusă de lentila de mortar corespunzătoare pavajului acestei etape – cel mai probabil funcționa ca parte a sistemului de susținere a arcului de triumf (Fig. 23/a, c, 24–25). Cele două fragmente de fundație identificate în partea central-vestică (în S.05) par a corespunde însă unei intervenții „baroce” și unui rest de construcție anterior, nu în mod obligatoriu, însă în relație cu biserica „gotică” (Fig. 26/b–c, 27–28).

Mai sus, tencuiala originală a navei avea baza tot în jur de -1,20 m, ca și în partea de vest a corului, o concordanță de nivel neașteptată având în vedere că, în epocă, între cor și navă era de așteptat prezența uneia sau a două trepte. Se cuvine menționat că elevația navei păstra încă la începutul secolului al XXI-lea tencuiala anterioară restaurărilor „baroce”, putându-se observa la nivelul galeriei cum pilaștri „baroci” s-au adosat la tencuiala mai veche, sigilând-o în spatele zidăriei lor (Fig. 41/b–c). Actualele lucrări de reabilitare au intervenit asupra acestei tencuieli istorice, îndepărtând-o pe mari porțiuni, dar aducând la lumină și elemente decorative pictate. Un fragment de bandă cu decor floral stilizat se poate acum observa în capătul de vest al navei, sus de tot (Fig. 40/c), dar aceasta a fost mult mai bine conservată în podul bisericii, unde a ajuns cu ocazia amenajărilor bolților „baroce”, mai joase decât acoperământul anterior. Sub aceasta,

o inscripție cu textul „FEJÉRITETETT / ANNO / 1764” într-un cadru cu decor floral amintește de restaurările ce au avut loc între distrugerile de la începutul secolului al XVIII-lea și transformările de la sfârșitul lui. În capătul opus al navei, pe timpanul vechiului arc de triumf, a fost scoasă la lumină o inscripție pictată, de asemenea dedicatorie (Fig. 40/a–b). Inițial, numai mici porțiuni ale ei au fost dezvelite, îngăduind totuși să se citească, în dreapta, „GEORG”, iar în centru, cu caractere mari, aparent anul „166x”. Ulterior, îndepărtarea zugrăvelii pe porțiuni mai mari a îngăduit să se citească „1661MENS [...]V / [...]OSTQVAM ISTA DE[...] / OB TYRANNIDEM TURCICO TARTAREAM DE / VA[...]ALTA FUISSET: TANDEM SUB PASTORATU / [...]EN[...]NEC NON SENIOR TUDIOFSS ENYED: / MICHAELIS H DEBRECZEN [...]VTE PAULI HUNYADI / [...]E.E.EC RESTAURATA A.D [...] / FEJERVARI NEMES MYLNER GEORG / FÖ MES TER [...] / KÖ MIVESER VEGEZ ER E[...]EZ MUNKAT / ANNO D 1673 [...]”³².

Notabilă a fost și apariția, în capătul estic al colateralei de sud (S.16), a resturilor precare ale unei structuri de bolovani legați cu mortar (Cx.28) amenajată la un moment dat în interiorul navei – relație asigurată de faptul că suprapune decroșarea fundației acesteia (Fig. 32). Se mai păstrau, pe una-două asize, porțiuni ale unei laturi orientate nord-sud, late de cca 40 cm (?), adosate laturii de sud a colateralei. La cca 1,5 m de zidul colateralei, zidăria cotea către vest, dar această latură de nord a structurii s-a păstrat încă și mai precar, ca o limbă lată de cca 70 cm de bolovani risipiți ce se continuă pe cel puțin 80 cm – măsurați pe interiorul structurii. Starea de conservare și cercetarea parțială nu îngăduie o interpretare a acestei descoperiri, dar având în vedere că avea talpa la numai -1,7 m, ziduri subțiri și că funcționa în interiorul navei de secol XV, al cărei nivel de călcare poate fi estimat la -1,2 m nu putea să fi susținut o suprastructură semnificativă. Deși notabilă, absența mormintelor în zona ei nu este în mod necesar relevantă – imediat la nord de ea începe o concentrație semnificativă de morminte (M145–M152), dar sunt și alte puncte din interiorul bisericii (S.05, S.06, S.07 etc.), unde săpătura nu a scos la iveală morminte, fără a fi sesizat însă existența unor structuri care să fi împiedicat practicarea lor.

MATERIALE

Materialele descoperite în decursul cercetărilor din interior au fost în mod covârșitor de factură recentă, provenind din umpluturile prin care s-a ridicat nivelul începând cu secolul al XVIII-lea – fragmente de vase ceramice smălțuite și nesmălțuite (Fig. 42), fragmente de cahle-oală (Fig. 43) și cahle-placă (Fig. 44) cu diverse modele, cuie, resturi de vitraliu, monede (cca 400) etc. Din punct de vedere cantitativ, urmează materialul roman,

³² Inscripția și lucrările pe care le implică trebuie să fie în legătură cu evenimentele din 1658–1659 (Szathmáry 1867b, p. 503–504). O analiză a ei ar depăși scopul acestui articol care are ca obiect prezentarea rezultatelor arheologice. În acest context, ne mulțumim doar să îi semnalam prezența.



Figura 42. Ceramică modern timpurie din umpluturile „baroce” ale corului / Early modern ceramics from the “baroque” fillings of the sanctuary.



Figura 43. Cahle-oală modern timpurii din umpluturile „baroce” ale corului / Early modern pot-tiles from the “baroque” fillings of the sanctuary.



Figura 44. Fragment de cahlă-placă modern timpurie din umpluturile „baroce” ale corului, decorat cu smalt verde și imprimat cu un cartuș rectangular decorat cu smalt gălbui ce conține literele „K J G” încadrate de perechi de stelute dispuse pe verticală / Fragment of an early modern plate-tile from the “baroque” fillings of the sanctuary, covered in green enamel and stamped with a rectangular cartridge covered in yellowish enamel and containing the letters “K J G” framed by pairs of vertically distributed stars.

descoperit atât în stratul corespunzător, cât și în poziție secundară, risipit prin nivelurile ulterioare.

Pieseile medievale propriu-zise au fost destul de puțin numeroase, constând îndeosebi din fragmente ceramice și câteva monede (Fig. 45/a–c). Notabilă în schimb a fost apariția în poziție secundară a felurite fragmente de piatră fasonată atribuibile acestei perioade – elemente arhitecturale, resturi de lespezi funerare, blocuri fasonate reutilizate în zidăriile și amenajările mai târzii etc. (Fig. 21).

Inventarul funerar al mormintelor a fost sărac, cele timpurii fiind practic complet lipsite de astfel de elemente, iar cele târzii prezentând și ele un aspect la fel de sobru, cu deosebirea că încep să fie folosite sicrie de lemn, parțial conservate de mediul din interiorul bisericii. O excepție o reprezintă două morminte din capătul estic al colateralei de sud, cu resturi de vestimentație și de podoabe capilare ce includeau elemente de bronz (M150 și M152). Singura situație de obol funerar a fost identificată în cor, unde



Figura 45. Monede descoperite în cursul săpăturilor din cor, în secțiunea S.04. a) Dinar, AR, $\Phi = 14$ mm, 0,61 g, Ludovic I de Anjou (1342–1382), 1373–1382, Buda. Av. +moneTA LODOVICI, Rv. [R]eGIS. hVnGA[Rie]; b) dinar, AE, $\Phi = 12$ mm, 0,32 g, Interregnum, 1444–1446. Av. +MoneT[A]. [ReGnl.VnGARle], Rv. ilizibil [DALmACle.CROACle eTc.]; c) dinar, AE, $\Phi = 11$ mm, 0,43 g, Matia Corvinus (1458–1490), 1465, Körmöcbánya. Av. [mone]TA.mATle.De[IG], Rv. [R]eGIS.hVnGA[Rie]; d) fragment (1/4) gros lat, AR, 0,47 g, Gabriel Bethlen (1613–1629), 1626, Baia Mare. Obverse. GAB.D.G. ... Reverse. PAR. ...

M44 avea pe craniu un sfert tăiat dintr-un obol de argint emis în 1626, la Baia Mare, de principele Gabriel Bethlen (Fig. 45/d).

CONCLUZII

Săpăturile efectuate în interiorul bisericii mari a cetății Aiudului au identificat un prim nivel de utilizare antropică a sitului în epoca romană (sec. II–III e.n.), urmat de un lung hiat până la reparația locuirii umane în prima parte a mileniului II³³. Odată reocupat, situl a rămas în uz³⁴și, mai devreme sau mai târziu, pe locul ulterior ocupat de biserică a fost deschis un cimitir. Nu cunoaștem cu ce biserică a funcționat acesta la început – sau dacă a avut măcar biserică proprie – însă în mod cert aceasta nu a fost vechea biserică identificată în interiorul actualei biserici mari, ce a suprapus cel puțin un mormânt.

Această veche biserică avea un cor poligonal cu contraforturi lungi de cel puțin 1,1 m și o navă decroșată pe latura de sud cu cca 1,7 m față de cor. Ca urmare a cadrului limitat al săpăturilor, dimensiunile clădirii nu au putut fi stabilite, iar orice reconstituire planimetrică a ei trebuie să rămână la stadiul de ipoteză.

În orice caz, această biserică – sau cel puțin corul ei – a fost demolată în ultimul sfert al secolului al XIV-lea sau în prima parte a secolului următor, datare asigurată de un *terminus post quem* oferit de un dinar emis în 1373–1382 (Fig. 45/a). Această operațiune a reprezentat numai un moment dintr-un mai amplu program constructiv, care a dus la transformarea bisericii vechi în actuala biserică mare. Complexitatea acestor operațiuni este indicată și de faptul că extinderea corului bisericii a trecut prin două faze constructive distincte (alfa și beta), aproape identice din punct de vedere planimetric – faza a doua s-a mulțumit să ajusteze traseul laturilor (numai pe est și sud?) cu cca 20 cm către interior –, dar separate printr-o clară întrerupere a lucrărilor și printr-o notabilă reajustare a nivelului de călcare din interior la o cotă mai ridicată. Întreruperea construcției este datată – cu aproximație – de o monedă

³³ Până la analizarea descoperirilor romane de către o echipă specializată pe epoca respectivă, considerăm hazardată emiterea unor afirmații concrete referitoare la această perioadă de utilizare a sitului; nivelul a fost însă consistent și bogat în material, ceea ce sugerează o locuire de lungă durată, deși la clădiri se folosea cel mult zidărie seacă, după cum indică lipsa oricărei urme de mortar. În privința hiatului de aproape un mileniu, menționăm că, în baza investigațiilor actuale, acesta ar fi cel mult acoperit de câteva mici fragmente ceramice cenușii (de factură gepidă?).

³⁴ Afirmația se bazează pe rezultatele cercetărilor efectuate în exteriorul bisericii, unde lipsa unor niveluri de abandon sugerează o locuire continuă în această perioadă medievală timpurie, în pofida unor incendii puternice, care au lăsat în urmă straturi consistente de cărbune. Tipologia ceramică (material încă în prelucrare) pune în legătură perioada incendiilor cu materiale caracteristice sec. X–XII (ocazional apărând însă și fragmente ce ar putea data din sec. IX–X), urmat de un orizont cu materiale de sec. XII–XIV ulterior ultimei incendieri masive și în final de unul cu materiale de sec. XIV–XV în care, conform pigmentației, își fac apariția și clădirile cu mortar.

din 1444–1446 (Fig. 45/b) apărută la răzuirea lentilelor de mortar aflate în conexiune cu nivelul de construcție al primei etape. Data oferită face tentantă o conexiune între întreruperea lucrărilor la cor și ocuparea Aiudului în decembrie 1437 de către țărani răsculați, ce l-au și ținut în stăpânire timp de două săptămâni³⁵, dar, în lipsa a mai multor dovezi, aceasta trebuie să rămână conjuncturală³⁶. Lucrările la faza a doua (beta) a corului actual trebuie să fi fost terminate cândva înainte de 1470, precum indică o monedă descoperită sub amenajarea nivelului său de călcare, într-o zonă ce nu a mai fost perturbată ulterior.

Oricum, ridicarea actualului cor – împreună cu sacristia, care îi este ȧesută – a reprezentat numai o fază intermediară a programului constructiv, adosarea actualei colaterale de sud la un contrafort al acestuia fiind perfect vizibilă atât în fundația, cât și în elevația laturii de est a acesteia și confirmată prin săpătură arheologică. În etapa alfa, corul trebuie să fi funcționat – sau să fi fost cel puțin planificat să funcționeze – cu nava bisericii vechi, reprezentând o simplă extindere cu cca 9,5 m către est și cu o reajustare minoră a lăȧimii. Dispariția vechii nave și apariția navei actuale – proces care a avut el însuși mai multe etape, după cum sugerează ruinele identificate în această zonă, în exteriorul bisericii – trebuie să fi avut loc ulterior fazei alfa a corului, poate chiar și fazei beta. Dacă este corect, anul 1480, oferit în literatură ca an de terminare a lucrărilor³⁷, poate să se aplice sfârșitului lungului proiect de extindere și înnoire – deși la fel de bine poate data sfârșitul uneia dintre multiplele etape intermediare.

Pentru următoarele secole, biserica a funcționat cu un interior pavat cu dale de piatră – multe dintre ele refolosite – în care s-au efectuat înmormântări, atât simple, cât și în cripte de cărămidă. Este probabil să fi existat și alte structuri interioare, mai fragile, care între timp au dispărut, după cum indică resturile identificate în capătul de est al colateralei sudice.

Ultrior, două incendii au afectat în rapidă succesiune zona bisericii, probabil în legătură cu devastările din 1704

și/sau 1707. Descoperirile din exterior – straturi groase de arsură, mari cantități de sticlă topită etc. – atestă virulenȧa acestor conflagraȧii, dar în interiorul bisericii acestea sunt greu de sesizat, singurul indiciu propriu-zis fiind prezenȧa unor resturi de cenușă pe un fragment de vechi pavaj care a supraviețuit în capătul de est al colateralei sudice. La sfârșitul secolului, interiorul este aproape complet transformat, nava primind o haină barocă și nivelul de călcare general fiind ridicat cu cca 1 m. Aceasta a fost însă și ultima intervenȧie de amploare – exceptând introducerea unei serii de canale termice de beton și devastarea interiorului sacristiei, îndeosebi tot în contextul unor încercări de a încălzi biserica – până la lucrările de reabilitare demarate în 2018.

BIBLIOGRAFIE

- Almásy 1832 – F. Almásy, *A bölts fejedelem és Haza attya emlékére*, Nagyenyed, 1832.
- Binder 1997– P. Binder, *Trecutul nostru comun. I. Aiud*, Acta 1997(2), p. 47–56.
- Burnichioiu 2006 – I. Burnichioiu, „Biserica mică” a cetăȧii Aiudului în surse din secolul al XIX-lea, AnUA-SH 10/1, 2006, p. 7–23.
- DIR.XIII C.II – ***, *Documente privind Istoria României. Veacul XIII, C, Transilvania*, vol. II, (1251–1300), București, 1952.
- DIR.XIV C.I – ***, *Documente privind Istoria României. Veacul XIV, C, Transilvania*, vol. I, București, 1953.
- DIR.XIV C.III – ***, *Documente privind Istoria României. Veacul XIV, C, Transilvania*, vol. III, București, 1954.
- DIR.XIV C.IV – ***, *Documente privind Istoria României. Veacul XIV, C, Transilvania*, vol. IV, București, 1955.
- Dobrotă et alii 2019 – S. O. Dobrotă, I. C. Codrea, V. P. Scrobotă, *Biserica reformată din Aiud. Cercetări arheologice din anul 2018 = A nagyenyedi református templom. A 2018. évi régészeti kutatások = The Calvinist Church of Aiud. Archaeological Investigations of 2018*, in: P. L. Szőcs (coord.), *Arhitectura religioasă medievală din Transilvania. Conferinȧă știinȧifică internaȧională ediȧia a IX-a = Középkori egyházi építészet Erdélyben. 9. Nemzetközi tudományos konferencia = Medieval ecclesiastical architecture in Transylvania, 9th International scientific conference*, Satu Mare, 2019, p. 24–25.
- Drăguȧ 1979 – V. Drăguȧ, *Arta gotică în România*, București, 1979.
- Dumitrache 1978 – M. Dumitrache, *Un sistem de fundare necunoscut descoperit la incinta cetăȧii orașului Aiud*, RMM.MIA 47(2), 1978, p. 45–54.
- Fabini 1998 – H. Fabini, *Atlas der siebenbürgisch-sächsischen Kirchenburgen und Dorfkirchen*, Bd. I, Hermannstadt – Heidelberg, 1998.
- Kővári 1892 – L. Kővári, *Erdély régiségei és történelmi emlékei*, Kolozsvár, 1892.
- Léstyán 2000 – F. Léstyán, *Megszentelt kövek: A középkori erdélyi püspökség templomai*, II. kötet, Gyulafehérvár, 2000.
- Marcu Istrate et alii 2019 – D. Marcu Istrate, I. C. Codrea, S. O. Dobrotă, V. P. Scrobotă, 96. *Aiud, jud. Alba, Punct: Biserica Reformată Aiud*, CCA, campania 2018, București, 2019, p. 258–260.
- Musnai 1936 – L. Musnai, *Aiud-Nagyenyed és református egyháza*, Nagyenyed 1936
- Pascu et alii 2009 – I. F. Pascu, D. Marcu Istrate, H. Pop, E. Pripon, P. Scrobotă, 109. *Aiud, jud. Aiud. Punct: Biserica reformată*, CCA, campania 2008, Târgoviște, 2009, p. 241–242
- Pop et alii 2016 – I. A. Pop, Th. Năgler, A. Magyari (eds.), *Istoria Transilvaniei*, vol. II, ediȧia a III-a, Deva, 2016.
- Rus 2010 – I. Rus, *Intervenȧii asupra patrimoniului construit transilvănean între anii 1974–1977. Studiu de caz – Cetatea Aiudului*, Studia Universitatis Babes Bolyai – Historia Artium 1, 2010, p. 129–139.

³⁵ Dumitrache 1978, p. 51; Fabini 1998, p. 225. Săpăturile desfășurate în incinta cetăȧii, în anii '70, au distins, de altfel, două etape de locuire diferite, separate printr-o incendiere masivă, legată, eventual, de evenimintele anului 1437 (Dumitrache 1978, p. 51).

³⁶ Cronologia este complicată de apariȧia unei monede (Fig. 45/c) emise în 1465 la Körmöcbánya de regele Matia Corvinus (Dinar AE, $\Phi = 11$ mm, 0,42 g, Av. [mone]TA. mATle. De[IG], Rv. [R]eGIS. hVnGA[Rie]) în zona grupului de morminte M30–M32, în prezent aflate în interiorul corului, dar a căror umplutură, constând din pământ negru argilos, cu fragmente de cărămidă și resturi de mortar, indică faptul că s-au aflat iniȧial în exteriorul bisericii, aceasta neputând fi confundată cu umplutura afănată a unor morminte de interior. Cum mormintele în cauză au fost însă deranjate de amenajarea unei cripte și de cel puțin un mormânt efectuat în interiorul bisericii (M44), iar moneda nu a apărut în poziȧie de obol funerar, ezităm să îi acordăm o valoare de datare absolută. Din M32, distrus de criptă, s-au mai păstrat numai resturi de craniu și un femur; din M30, distrus de M44, numai femurele; singurul mormânt bine conservat în grup a fost M31, așezat într-o poziȧie neobișnuită, aproape semișezândă, cu torsul înclinat către stânga. Cripta nu a putut fi datată, dar M44 este bine datat de o monedă emisă în 1626, la Baia Mare, de Gabriel Bethlen (Fig. 45/d).

³⁷ Musnai 1936, p. 8.

- Seivert 1866 – G. Seivert, *Strassburg am Marosch. Belehrendes und Unterhaltendes aus der Vergangenheit dieses Städtchens*, Hermannstadt, 1866.
- Socaciu, Takács 2010 – O. Socaciu, M. Takács, *Aiud, localitate urbană multiseculară*, ediția a IV-a, Alba Iulia, 2010.
- Suciu 1967 – C. Suciu, *Dicționar istoric al localităților din Transilvania, vol. I (A–N)*, București, 1967.
- Szabó 2003 – A. Szabó (ed.), *Erdély, Bánság és Partium történeti és közigazgatási helységnévtára*, Csíkszereda, 2003.
- Szathmáry 1867a – K. Szathmáry, *Nagy-Enyed, régészeti és történelmi tekintetben*, Vasárnapi Ujság, Pest, október 6-án 1867, 40-ik szám., p. 491–492(493).
- Szathmáry 1867b – K. Szathmáry, *Nagy-Enyed, régészeti és történelmi tekintetben (Folytatás.)*, Vasárnapi Ujság, Pest, október 13-án 1867, 41-ik szám., p. 503–504.
- Szathmáry 1867c – K. Szathmáry, *Nagy-Enyed, régészeti és történelmi tekintetben (Vége.)*, Vasárnapi Ujság, Pest, október 20-án 1867, 42-ik szám., p. 514–515.
- Szathmáry 1868 – K. Szathmáry, *A nagyenyedi egyházkerítés*, Archaeologiai Közlemények 7(1), 1868, p. 43–53.
- Urkundenbuch – C. Zimmermann, C. Werner, G. Müller, G. Gündisch, *Urkundenbuch zur Geschichte der Deutschen in Siebenbürgen*, Bd. 1–7, Hermannstadt – Bukarest, 1892–1991.
- Vătășianu 1959 – V. Vătășianu, *Istoria artei feudale în Țările Române*, vol. 1, București, 1959.